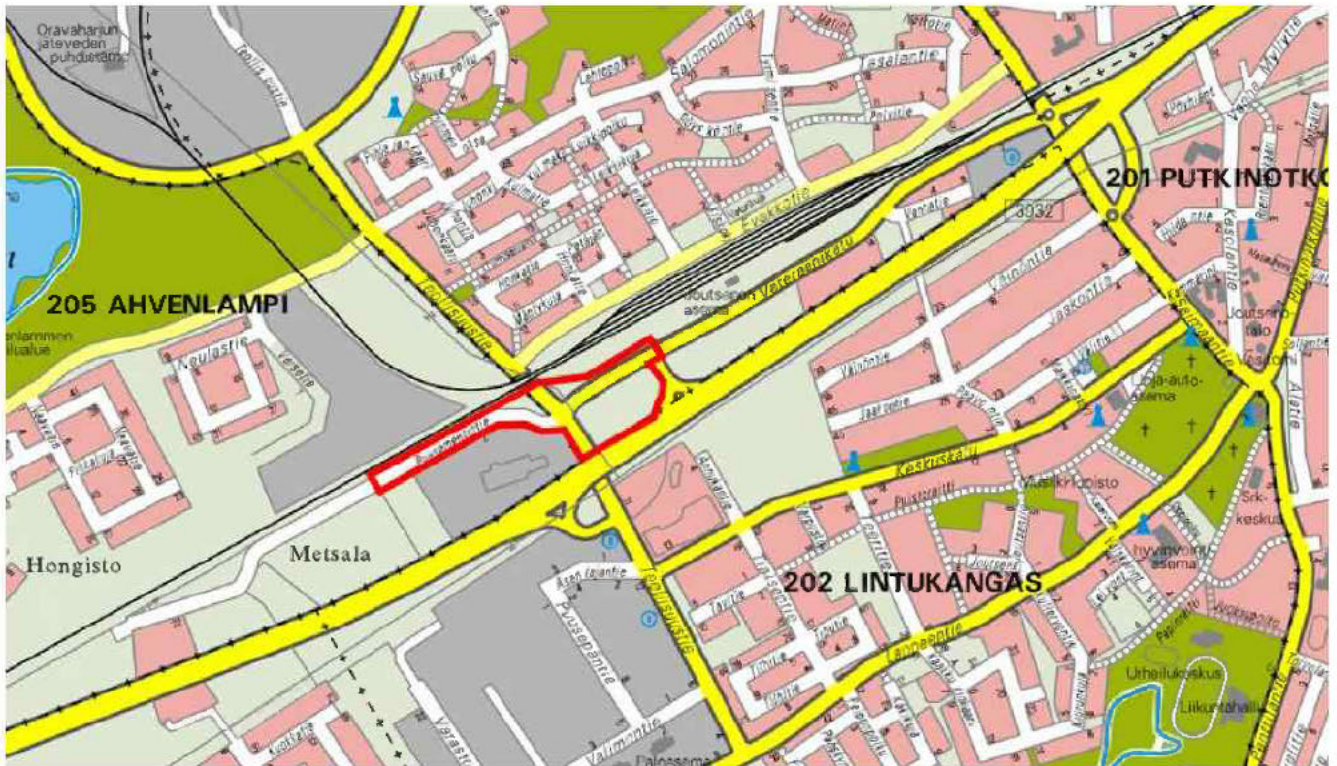


Dnro LPR/796/10.02.02/2022

OSALLISTUMIS- JA ARVIOINTISUUNNITELMA 15.8.2022, tark. 16.11.2022,
6.6.2023JOUTSENON KESKUSTAAJAMAN OSAYLEISKAAVAN PÄIVITYS,
PALOASEMA

SUUNNITTELUALUE

Yleiskaavan muutos koskee Joutsenon keskustaajamassa, Honkalahden kaupunginosassa sijaitsevaa suojaviheraluetta, joka sijaitsee noin 900 metrin päässä Joutsenon aluekeskuksesta luoteeseen. Matkaa Lappeenrannan ydinkeskustaan on noin 18 kilometriä. Alueeseen kuuluu osa Teollisuustiestä, Venteraanikadusta ja Puusementintiestä. Suunnittelualuetta rajaa pohjoisessa rautatie, etelässä Valtatie 6, idässä valtatie eritasoliittymä ja lännessä Joutsenon Elementin tontti. Suunnittelualue on pinta-alaltaan noin 4,5 hehtaaria. Suunnittelualueen raja on merkitty alla olevaan opaskarttaan punaisella.



Kuva 1. Suunnittelualue rajattuna opaskartalle.

SUUNNITTELUN TAVOITTEET

Osayleiskaavatyössä tarkistetaan tulevan paloaseman alueelta osayleiskaavan merkinnät ja määräykset. Alue on voimassa olevassa oikeusvaikutteisessa osayleiskaavassa osoitettu suojaviheralueeksi. Kaavan päivittäminen mahdollistaa palvelujen saatavuuden kehittämisen sekä uuden paloaseman sijoittumisen hyvien liikenneyhteyksien varten keskeiselle sijainnille. Yleiskaavan päivitys tukee Lappeenrannan kaupungin strategian 2037 tavoitteita eheyttää ja tiivistää kaupunkirakennetta.

Joutsenon uuden paloaseman sijoittamisessa on huomioitava, että sijainti palvelee parhaiten koko maakunnan aluetta huomioiden paloaseman kalustolle ja henkilölle asetetut suorituskykyvaatimukset. Joutsenon paloaseman maantieteellinen sijainti on tärkeä myös Suur-Saimaan alueen saavuttami-

sessä vaara-, onnettomuus- ja häiriötilanteissa. Tällä on merkitystä Saimaan alueen matkailun ja virkistyskäytön pitkäjänteisessä kehittämisessä turvallisuuden hallinnan näkökulmasta. Veteraanikadun alue sijoittuu keskeiselle paikalle Joutsenon keskustaajamassa hyvien liikenneyhteyksien äärelle ja täyttää Etelä-Karjalan pelastuslaitoksen asettamat kriteerit sijainnille. Veteraanikadulta on lyhyt ja nopea yhteys muun muassa valtatie 6:lle sekä tehdasalueelle.

Osayleiskaavan rinnalla laaditaan Veteraanikadun asemakaavamuutosta, jonka tavoitteena on mahdollistaa uuden paloaseman rakentaminen alueelle sekä päivittää rakentamattoman liikerakennusten korttelin kaavamerkintöjä- ja määräyksiä vastaamaan nykyisiä tarpeita sekä poistamalla polttoaineen jakeluaseman rakentamisen mahdollisuus 1E-luokan pohjavesialueelle.



Kuva 2. Viistoilmakuva suunnittelualueelta vuodelta 2020. Suunnittelualue on rajattu keltaisella viivalla. © Maanmittauslaitos.

SUUNNITTELUN LÄHTÖKOHDAT

Osayleiskaavan suunnittelua ohjaa Etelä-Karjalan maakuntakaava (2011). Maakuntakaavassa Joutsenon osayleiskaavan muutosalueeseen kuuluvalla alueella on merkitty muun muassa laatukäytävä, kaupunki-/taajamarakenteen kehittämisen kohdealue sekä tuotantotoiminnan ja palveluiden alue ja eritasoliittymä. Kaavamuutosalueen läheisyydessä on rautatieliikenteen alue/ratapiha, liikennetermiinaali/matkakeskus sekä merkittävästi kehitettävä päärata ja valtatie. Maakuntakaavan osoittamat kehittämistarpeet ja -rajoitteet huomioidaan osayleiskaavan suunnittelussa. Etelä-Karjalan 1. vaihemaakuntakaavan (2015) teemana ovat kauppa, matkailu, elinkeinot ja liikenne sekä niiden edistäminen. 1.vaihemaakuntakaavan merkinnät ei kohdistu suunnittelualueelle. Etelä-Karjalan kokonaismaakuntakaavaa ollaan parhaillaan päivittämässä nimellä Etelä-Karjalan maakuntakaava 2040.

Suunnittelualueella on voimassa oikeusvaikutteinen osayleiskaava Joutsenon keskustaajaman osayleiskaava 2030 (kaupunginvaltuusto 18.4.2011).

Kaavoituksen tueksi laaditaan tarvittaessa selvityksiä kaava-alueen nykytilasta sekä hyödynnetään Joutsenon keskustaajaman osayleiskaavan itäisen osa-alueen ja asemakaavamuutoksen selvityksiä, kuten luontoselvitystä, maisema- ja kulttuuriympäristöselvitystä sekä muita alueelle tehtyjä selvityksiä. Kaavoprosessin aikana täydennetään ja tehdään tarvittaessa lisää selvityksiä. Lisäksi kaavatyössä huomioidaan muut lähteet, selvitykset ja suunnitelmat, joilla voi olla vaikutuksia alueen kaavoitukseen.

KAAVAN VAIKUTUKSET

Osayleiskaavan toteuttamisen vaikutuksia arvioidaan kaavaprosessin aikana jäljempänä esitetyn jaottelun pohjalta. Osayleiskaavan alueeseen voi kohdistua vaikutuksia myös suunnittelualueen ulkopuolelta, ja osa osayleiskaavan vaikutuksista voi ulottua varsinaista suunnittelualueita laajemmalle. Vaikutusalue määritellään kunkin vaikutuksen kohdalla yksilöllisesti, sillä arvioitavat vaikutukset ovat luonteeltaan erilaisia. Lisäksi selvitetään mahdollisten haittojen lieventämismahdollisuudet.

Ekologiset vaikutukset

- Maisema
- Maa- ja kallioperä
- Pinta- ja pohjavesi
- Luonnonympäristö
- Luonnonsuojelualueet

Taloudelliset vaikutukset

- Aluetaloudelliset vaikutukset
- Infraverkon toteutuskustannukset
- Yritystaloudelliset vaikutukset

Liikenteelliset vaikutukset

- Liikenneverkko
- Liikennemäärät, liikenteen toimivuus ja liikenneturvallisuus
- Liikennemelu
- Joukkoliikenne ja kevyt liikenne

Sosiaaliset vaikutukset

- Palvelujen saatavuus
- Ihmisten elinolot ja elinympäristö
- Virkistysalueet ja virkistysyhteydet

Kulttuuriset vaikutukset

- Yhdyskuntarakenne
- Rakennukset ja rakenteet sekä yhdyskuntatekniset huollon verkostot
- Kaupunki- ja maisemakuva
- Rakennettu kulttuuriympäristö ja kiinteät muinaisjäännökset
- Seudullisten suunnitelmien ja yleiskaavan toteutuminen

Valtakunnallisten alueidenkäyttötavoitteiden toteutuminen

OSALLISET

Suunnittelussa ovat osallisia alueen asukkaat ja kiinteistönomistajat sekä seuraavat viranomaistahot ja sidosryhmät. Osallisten luettelo on tarkennettu täydennyksiä ja korjauksia osayleiskaavatyön aikana.

Viranomaiset

- Kaakkois-Suomen elinkeino-, liikenne- ja ympäristökeskus (ELY-keskus),
 - Ympäristö ja luonnonvarat
 - Liikenne- ja infrastruktuuri
- Etelä-Karjalan liitto
- Etelä-Karjalan museo
 - Rakennettu kulttuuriympäristö ja arkeologia
- Etelä-Karjalan pelastuslaitos
- Väylävirasto

Lappeenrannan kaupunki

- Elinvoima ja kaupunkikehitys
 - kadut ja ympäristö
 - rakennusvalvonta
 - maaomaisuuden hallinta
- Hyvinvointi ja sivistyspalvelut
- Lappeenrannan toimitilat Oy (LATO)
- Lappeenrannan energiaverkot Oy

- Lappeenrannan seudun ympäristötoimi
 - Ympäristöterveys
 - Ympäristön suojelu
- Alue- ja asukasneuvosto
- Vammaisneuvosto
- Nuorisovaltuusto
- Vanhusneuvosto

Alueen asukkaat, yrittäjät ja yhdistykset

- Maanomistajat, vuokralaiset
- Joutsenon alueraati
- Joutsenon kotiseutuyhdistys ry

Muut osalliset, muun muassa:

- Fingrid Finland Oyj
- Telia Finland Oyj
- Elisa Oyj

OSALLISTUMISEN JA VUOROVAIKUTUKSEN JÄRJESTÄMINEN

TIEDOTTAMINEN

- **Kaavoituksen etenemistä voi seurata** kaavan verkkosivulla (www.lappeenranta.fi/kaavoitus > *osayleiskaavat* > *Vireillä olevat kaavat* > *Joutsenon Keskustajaman osayleiskaavan päivitys - paloasema*).
- Kaikista merkittävistä **kuulemis- ja päätöksentekovaiheista** ilmoitetaan myös:
 - Lehtikuulutuksella kaupungin virallisessa ilmoituslehdessä Etelä-Saimaassa ja Joutseno-lehdessä.
 - Lappeenrannan kaupungintalon ilmoitustaululla (Villimiehenkatu 1, 1. kerros).
 - Lähialueen asukkaita ja maanomistajia informoidaan henkilökohtaisilla kirjeillä kaavoituksen vireilletulosta ja kaavaluonnoksen nähtävillä olosta. Kaavaehdotuksen nähtävilläolosta informoidaan kaava-alueen ulkopaikkakuntalaisia maanomistajia.
- **Kaava-aineistot pidetään nähtävillä:**
 - Lappeenrannan kaupungintalolla asiakaspalvelukeskus **Winkissä** (Villimiehenkatu 1, 1. kerros).
 - Kaupungin verkkosivulla (www.lappeenranta.fi/kaavoitus > *Nähtävillä olevat kaavat*).

OSALLISTUMISTAVAT

- Osallistumis- ja yleisötilaisuuksia järjestetään kaavaprosessin eri vaiheissa (tilanteen mukaan sekä lähi- että etätilaisuuksia). Tilaisuuksien muodosta (esim. esittelytilaisuus, avoimien ovien päivä, Internet-kysely) ja pitopaikasta sovitaan erikseen kaavatyön kuluessa.
- *Mielipiteet ja muistutukset* voi toimittaa kirjallisina Lappeenrannan kaupungin **kirjaamoon** osoitteella kirjaamo@lappeenranta.fi tai PL 11, 53101 Lappeenranta.

KAAVAPROSESSI

Kaavaprosessi etenee vaiheittain vireille asettamisesta luonnokseen, ehdotukseen ja hyväksymiseen. Osayleiskaavan rinnalla laaditaan asemakaavan muutosta Veteraanikadun alueelle. Kaavaprosessin alustava aikataulu sekä tiedotus- ja osallistumistavat on esitetty kaavaprosessin vaiheiden yhteydessä.

1. KAAVAN LAATIMISEN ALOITUS

- **Valmistelu:** Osallistumis- ja arviointisuunnitelman (OAS) laatiminen ja asettaminen nähtäville (MRL 62 §, 63 §).
- **Tiedottaminen:**
 - Kaavoituksen vireille tulosta ilmoitetaan Etelä-Saimaassa ja Joutseno-lehdessä, kaupungin ilmoitustaululla, kaupunkisuunnittelun sosiaalisen median kanavissa ja kaavan verkkosivulla.
 - Lähialueen asukkaita ja maanomistajia tiedotetaan kirjeitse kaavan vireille tulosta, asukastilaisuudesta sekä osallistumis- ja arviointisuunnitelman nähtäville asettamisesta.
- **Osallistuminen:**
 - Yleisötilaisuus tiistaina 30.8.2022 Joutseno-talolla.
 - Osallisilla mahdollisuus esittää mielipiteensä kirjallisena kirjaamoon 19.8.–12.9.2022.
 - Lausunnot OAS:sta viranomaisilta ja kaupungin hallintokunnilta ja muilta keskeisiltä toimijoilta 19.8.–12.9.2022.
 - Aloitusvaiheen viranomaisneuvottelu 15.9.2022.

2. VAIHE: KAAVALUONNOS

- **Valmistelu:** Kaavaluonnoksen laadinta ja ympäristövaikutusten yleispiirteinen selvittäminen.
- **Tiedottaminen:**
 - Kaavaluonnoksen ja sen valmisteluaineiston asettaminen nähtäville (MRL 62 §). Kaavaluonnos ja kaava-aineistot ovat nähtävillä noin 3 viikkoa asiakaspalvelukeskus Winkissä ja kaavan verkkosivuilla.
 - Ilmoitus Etelä-Saimaassa, Joutseno-lehdessä, kaupungin ilmoitustaululla ja kaavan verkkosivuilla.
 - Kaava-alueen maanomistajia ja vuokralaisia tiedotetaan kirjeitse kaavaluonnoksen nähtävillä olosta.

- **Osallistuminen:**

- Yleisötilaisuus keskiviikkona 23.11.2022 Joutsenon koululla.
- Osallisilla mahdollisuus esittää *mielipiteensä* kirjallisena kaupungin kirjaamoon 17.11.-9.12.2022.
- Lausunnot viranomaisilta, kaupungin hallintokunnilta ja muilta keskeisiltä toimijoilta 17.11.-9.12.2022.

3. VAIHE: KAAVAEHDOTUS (KESÄ 2023)

- **Valmistelu:** Kaavaehdotuksen laadinta. Kaavanlaatija laatii vastineet annettuihin mielipiteisiin ja lausuntoihin. Tarvittaessa järjestetään viranomaisneuvottelu (MRA 18 §). Kaavaehdotuksen käsittelee ja hyväksyy kaupunkikehityslautakunta ja kaupunginhallitus.
- **Tiedottaminen:**
 - Kaavaehdotus asetetaan julkisesti nähtäville 30 vuorokaudeksi (MRA 19 §) asiakaspalvelukeskus Winkkiin ja kaavan verkkosivuille.
 - Ilmoitus Etelä-Saimaassa, Joutseno-lehdessä, kaupungin ilmoitustaululla ja kaupungin verkkosivuilla.
 - Kaava-alueen ulkopaikkakuntalaisia maanomistajia tiedotetaan kirjeitse kaavaehdotuksen nähtävillä olosta.
- **Osallistuminen:**
 - Osallisilla on mahdollisuus esittää *muistutus* kirjallisena kaupungin kirjaamoon
 - Lausunnot Etelä-Karjalan liitolta sekä muilta keskeisiltä viranomaisilta ja yhteisöiltä.
- **Tarkistaminen:** Kaavanlaatija laatii vastineet annettuihin muistutuksiin ja lausuntoihin. Kaavaehdotuksen mahdollinen tarkistaminen ja kaavaehdotuksen asettaminen tarvittaessa uudelleen nähtäville tai niiden kuuleminen erikseen, joita muutokset koskevat (MRA 32 §).

4. VAIHE: KAAVAN HYVÄKSYMINEEN (SYKSY 2023)

- Kaavan käsittelee ja hyväksyy kaupunginhallitus (tarvittaessa) ja kaupunginvaltuusto (MRL 37 §).
- **Tiedottaminen:** Tiedottaminen hyväksymispäätöksestä (MRL 67 §) kaavaehdotuksesta kunnan jäsenille ja muistutuksen jättäneille, jotka ovat sitä kirjallisesti pyytäneet.
- Kaupunginvaltuuston päätöksestä voi valittaa Itä-Suomen Hallinto-oikeuteen (MRL 188 §) ja edelleen Korkeimpaan hallinto-oikeuteen, jos Korkein hallinto-oikeus myöntää valitusluvan.
- **Tiedottaminen:** Kaavan voimaantulosta ilmoitetaan kaupungin ilmoitustaululla.

KAAVANLAATIJAN YHTEYSTIEDOT

kaavasunnittelija Tii Sillgren puh. 040 663 2525
 yleiskaavainsinööri Annamari Kauhanen puh. 040 575 5590
 kaupunginarkkitehti Maarit Pimiä puh. 040 653 0745

Sähköpostit ovat muotoa: *etunimi.sukunimi@lappeenranta.fi*

Kirjaamo: kirjaamo@lappeenranta.fi tai PL 11, 53101 Lappeenranta.

Winkki: Lappeenrannan kaupungintalon asiakaspalvelukeskus, Villimiehenkatu 1, 1. kerros

Kaavan verkkosivut: www.lappeenranta.fi/kaavoitus > Vireillä olevat yleiskaavat > Joutsenon keskustaaajaman osayleiskaavan päivitys - palasema

Osallistumis- ja arviointisuunnitelmaa täydennetään ja tarvittaessa muutetaan suunnittelun kuluessa.

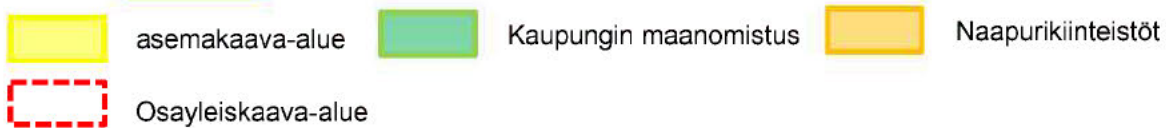
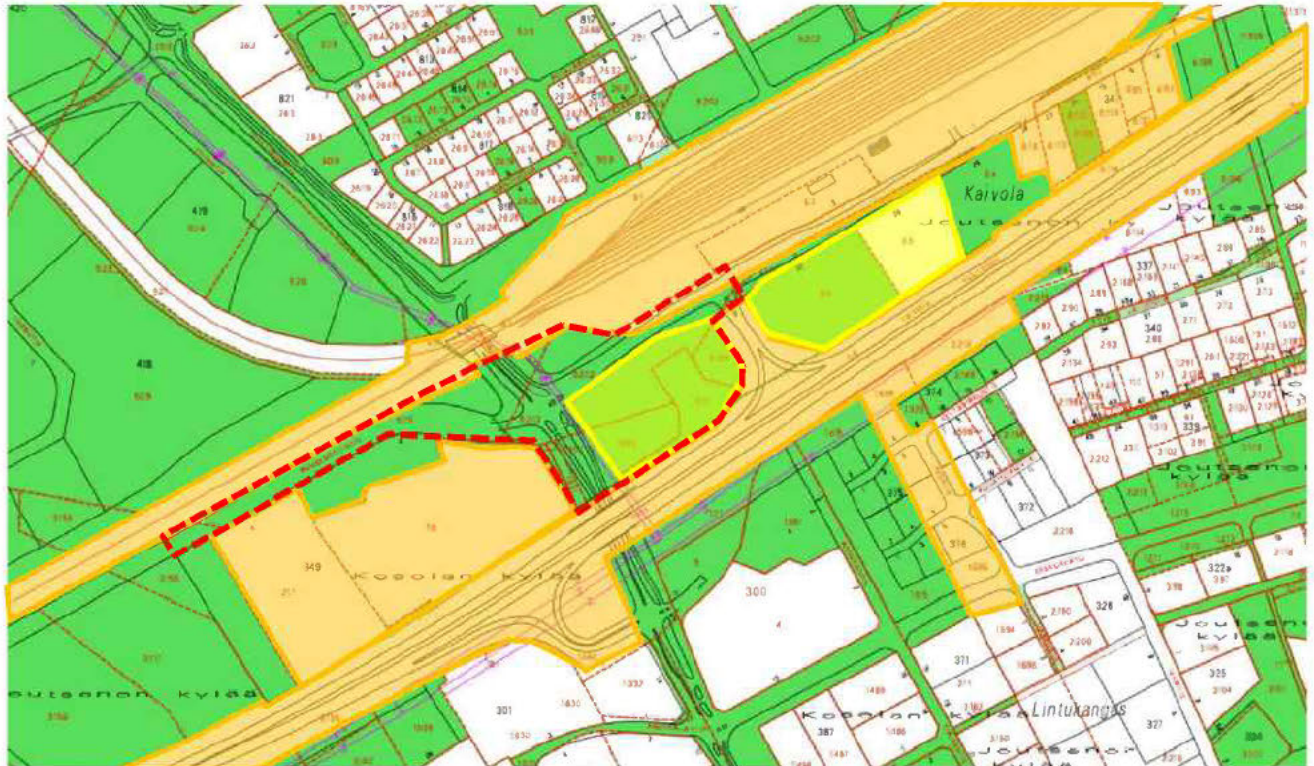


JOUTSENON KESKUSTAAJAMAN OSAYLEISKAAVAN PÄIVITYS – PALO-ASEMA JA VETERAANIKADUN ASEMAKAAVAN MUUTOS

Liite osallisista, joita on kuultu kirjeitse tai sähköpostitse

MIELIPITEET:

Kartta kiinteistöistä, joiden maanomistajia on kuultu kirjeitse tai sähköpostitse:



LAUSUNNOT:

Kaakkois-Suomen ELY-keskus, Ympäristö ja luonnonvarat, Liikenne- ja infrastruktuuri
Väylävirasto
Etelä-Karjalan liitto
Etelä-Karjalan museo, Rakennettu kulttuuriympäristö ja arkeologia
Etelä-Karjalan pelastuslaitos
Maaomaisuuden hallinta
Kadut ja ympäristö
Rakennusvalvonta
Hyvinvointi- ja sivistyspalvelut
Lappeenrannan toimitilat Oy (LATO)

Lappeenrannan Energiaverkot Oy
Lappeenrannan seudun ympäristötoimi, ympäristöterveys ja ympäristön-suojelu
Vanhusneuvosto
Vammaisneuvosto
Nuorisovaltuusto
Asukas- ja alueneuvosto
Fingrid Finland Oy
Telia Sonera Finland Oy
Elisa Oyj
Joutsenon alueraati
Joutsenon kotiseutuyhdistys ry



15.9.2022

VIRANOMAISNEUVOTTELU

Osayleiskaavat (MRL 66 §, MRA 18 §)

- Joutsenon keskustaajaman osayleiskaavan päivitys – paloasema, aloitusvaihe

Asemakaavat (MRL 66 §, MRA 26 §)

- Veteraanikadun asemakaava, aloitusvaihe

Aika torstai 15.9.2022 klo 12.15 – 12.42

Paikka Teams-palaveri

Osallistujat

Kaakkois-Suomen ELY-keskus
Pertti Perttola
Tuija Mustonen
Pasi Halttunen (poistui kokouksesta klo 12.37)
Joel Peiponen
Ville Salmio
Pyy Mäkelä
Kalle Maaranen

Lappeenrannan kaupunki
Maarit Pimiä
Matti Veijovuori
Annamari Kauhanen
Tiia Sillgren
Susanna Eskola

Lappeenrannan seudun ympäristötoimi
Päivi Uski
Päivi Roine
Taina Rajala

Etelä-Karjalan liitto
Topi Suomalainen

Etelä-Karjalan museo
Niina Kauria
Kristiina Pesola

Etelä-Karjalan pelastuslaitos
Marc Marjotie (poistui kokouksesta klo 12.21)

Kokoukseen oli kutsuttu lisäksi edustajat Lappeenrannan Energiaverkot Oy:stä ja Väylävirastosta.

1. Kokouksen avaus

Maarit Pimiä avasi kokouksen ja toivotti osallistujat tervetulleiksi Teams-kokoukseen.

Neuvottelun puheenjohtajana toimi Maarit Pimiä ja sihteerinä Taina Lind.

2. Joutsenon keskustaajaman osayleiskaavan päivitys – Paloasema (MRA 18 §) ja Veteraanikadun asemakaavamuutos (MRA 26 §), aloitusvaihe

a. Kaavoituksen lähtökohdat ja osallistumis- ja arviointisuunnitelma

Tiia Sillgren esitteli osayleiskaavan ja asemakaavamuutoksen suunnittelun lähtökohdat ja osallistumis- ja arviointisuunnitelman.

Suunnittelualue on Joutsenon keskustaajamassa vt 6:n ja Veteraanikadun välisellä alueella. Suunnittelualue on suojaviheraluetta sekä rakentamatonta liikerakennusten korttelialuetta. Osayleiskaavan muutos käsittää suojaviheralueen kokonaisuudessaan. Asemakaava muodostuu kahdesta eri osasta, jotka sijoittuvat vt 6:n rampin molemmin puolin.

Suunnittelualueet ovat pääosin kaupungin omistuksessa. Kaavan tavoitteena on kaavojen merkintöjen ja määräysten päivittäminen, kaupunkirakenteen tiivistäminen ja eheyttäminen, pelastuslaitoksen toiminnan kehittämisen mahdollistaminen sekä kaupungin strategian toteuttaminen.

Kaava-alue on maakuntakaavassa keskustatoimintojen ja tuotantotoiminnan ja palveluiden aluetta. Alueella on Joutsenon keskustaajaman osayleiskaava 2023 vuodelta 2011 ja asemakaava 2006.

Kaavoitusta rajoittaa Teollisuustien laidassa olevat Fingridin voimalinjan suoja-alue, valtatie 6 suoja-alue ja suunnitellulla paloaseman tontilla oleva paineviemäri sekä viereisellä tontilla oleva sähkönjakeluverkko.

b. Tehdyt selvitykset ja niiden riittävyys

- Luontoselvitys 2022 (kenttätyöt on tehty kesällä)
- Perusselvityskartat
- Joutsenon keskustaajaman osayleiskaavan selvityksiä mm. kulttuuriympäristön selvitys ja maakuntakaavan selvityksiä hyödynnetty

Alue sijaitsee E1-luokan pohjavesialueella.

c. OAS palautteet

Matti Veijovuori kertoi osallistumis- ja arviointisuunnitelmista saaduista palautteista.

Osayleiskaavasta on saatu 10 lausuntoa, asemakaavamuutoksesta 12 lausuntoa ja 1 mielipide.

Lausunnot on saatu:

- Ely-keskus

- Etelä-Karjalan museo
- Fingrid Oy
- Lappeenrannan Energiaverkot
- Elisa Oyj
- Vanhusneuvosto
- Ympäristötoimi, Ympäristönsuojelu
- Ympäristötoimi, Ympäristöterveys
- Rakennusvalvonta
- Maaomaisuuden hallinta
- Kadut ja ympäristö
- Telia Finland Oy

d. Kaavaluonnosten esittely, keskustelu

Tiia Sillgren esitteli alustavaa osayleiskaavaluonnosta. Alueelle tulee palvelujen ja hallinnon alue (P) sekä työpaikka-alue (TP). Luonnoksen aluevaraukset jatkavat suunnittelualueita ympäröiviä aluevarauksia. Yleisissä määräyksissä mainitaan mm. että

- kaava-alue kuuluu 1E-luokan pohjavesialueeseen ja pohjaveden pilaantumista aiheuttava toiminta on kielletty,
- maalämpöjärjestelmän rakentaminen vaatii vesilain sekä maankäyttö- ja ympäristölain mukaisen luvan
- alueella pyritään Lappeenrannan hulevesienhallinnan ohjelman periaatteiden mukaisesti hulevesien luonnonmukaiseen ja kokonaisvaltaiseen hallintaan
- radon on huomioitava yksityiskohtaisemmassa suunnitelmassa

Alustavassa asemakaavaluonnoksessa on kaksi vaihtoehtoa tulevan paloaseman tontille, joka on käyttötarkoitukseltaan Yleisten rakennusten korttelialue. Alueelle saa rakentaa palo- ja pelastusaseman (Y-2):

- VE 1 paineviemäri siirretään pois tulevan palolaitoksen tontin keskeltä
- VE 2. paineviemäri jää entiselle paikalleen

Vt 6:n rampin toisella puolella oleva alue on merkinnällä KTY: toimitilarakennusten korttelialue. Tämän korttelin rakennusoikeutta tarkistetaan ja mahdollisuus bensiniinjakeluun poistetaan.

Valtatien suoja-alueet sekä voimalinjan johtoalue on huomioitu suunnittelussa.

Viranomaisten näkemyksiä

Etelä-Karjalan liitto/Topi Suomalainen: Etelä-Karjalan liitto ei antanut lausuntoa osallistumis- ja arviointisuunnitelmasta, soveltuu maakuntakaavaan ilman ristiriitoja.

Ely-keskus/Pyry Mäkelä: luontoselvitys täyttää sille osoitetut toiveet. Luontoasiat eivät ole isossa roolissa. Vieraslajien asianmukainen käsittely.

Ely-keskus/Joel Peiponen: OAS-lausuntoon ei ole lisättävää.

Ely-keskus/Ville Salmio: Joutsenonkankaan E1 pohjavesialueella. Pohjavesi sijaitsee syvällä eikä vedenottoa ei ole lähellä. Ei olla myöskään vedenottamoiden suoja-alueella. Maaperän pilaamiskielto olisi hyvä lisätä

yleiskaavaan pohjaveden pilaamiskiellon lisäksi.

Ympäristönsuojelu/Päivi Uski: olemassa olevia meluselvityksiä voi hyödyntää. Hulevesikysymykset on ratkaistava.

Ympäristöterveys/Taina Rajala: ei erityistä huomioitavaa.

Etelä-Karjalan museo/Kristiina Pesola: ei kommentoitavaa

Kaupunkisuunnittelu/Matti Veijovuori: eli ei lisäselvitystarpeita. Koska kohde toimii "käyntikorttina" alueelle, tullaan tienvarsinäkymä huomioimaan asemakaavamääräyksissä.

e. Jatkotoimenpiteet

Rakentamista ohjaavat määräykset tarkentuvat suunnittelun edetessä. Sekä osayleiskaavan että asemakaavan luonnosvaihe loppuvuodesta 2022.

3. Kokouksen päättäminen

Kokous päätettiin klo 12.42.

Muistion vakuudeksi

Taina Lind
sihteeri

Jakelu Osallistujat

Yhteyshenkilö
Soile Turkulainen
Puhelin
010 33 31525
Matkapuhelin
040 5724001
Sähköposti
soile.turkulainen@afry.com
Pvm.
01/09/2022
Projektiviite
101012579

Asiakas
Lappeenrannan kaupunki

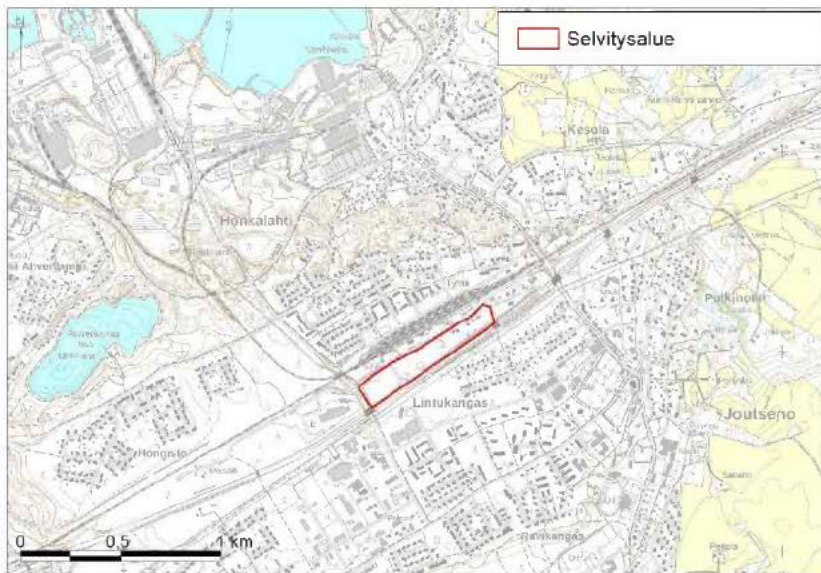
Lappeenrannan Joutsenon paloaseman luontoselvitys

1 Johdanto

Tämä luontoselvitys on tehty Lappeenrannan kaupungin alueelle Joutsenoon suunnitella olevan paloaseman yleiskaavamuutosta ja asemakaavaa varten. Selvityksessä kartoitettiin alueen luonnonympäristön nykytila sekä mahdolliset luontoarvot. Selvityksen teki biologi FM Soile Turkulainen AFRY Finland Oy:stä.

2 Selvitysalue

Selvitysalue sijaitsee Lappeenrannan kaupungissa Joutsenon keskustan alueella (kuva 1). Siihen sisältyy noin 8,5 hehtaarin alue valtatie 6 ja Veteraanikadun välissä. Alue on pääosin metsää. Itäosassa on viisi omakotitaloa. Alueen läpi kulkee moottorikelkkaura.



Kuva 1. Selvitysalueen sijainti. Pohjakartta Maanmittauslaitos 2022.

3 Menetelmät

3.1 Lähtötiedot

Selvitysalue sisältyi Joutsenon keskustan osayleiskaavan luontoselvitykseen vuonna 2008 (Ramboll Finland Oy 2008). Siinä ei mainita arvokkaita luontokohteita selvitysalueelta tai sen läheltä. Metsäkeskus ei ole tehnyt alueella metsälakikohderajauksia (Suomen metsäkeskus 2022).

Luontoselvitystä varten tarkistettiin lisäksi tiedot lähimmistä luonnonsuojelualueista ja muista valtakunnallisesti arvokkaista luontokohteista (SYKE 2022) sekä tiedossa olevat havainnot uhanalaisista ja muista lajeista (Suomen Lajitietokeskus 2022).

Selvitysalueella lähin luonnonsuojelualue on Putkinotko (ESA301119) noin kilometrin päässä idässä (SYKE 2022). Lähimmät Natura-alueet sijaitsevat noin neljän kilometrin päässä idässä ja pohjoisessa (SYKE 2022). Selvitysalueelta ei ole tiedossa havaintoja uhanalaisista tai huomionarvoisista lajeista (Suomen Lajitietokeskus 2022).

3.2 Maastokartoitukset

Luontoselvitystä varten tehtiin maastokäynti 30.6.2022. Maastokäynnillä alueelta kartoitettiin luonnonympäristön yleispiirteet sekä seuraavat maankäytön suunnittelussa huomioon otettavat luontokohteet:

- luonnonsuojelulain (29 §) suojellut luontotyytit
- vesilain (2 luku 11 § ja 3 luku 2 §) luonnontilaisina säilytettävät vesiluontotyytit ja purot
- metsälain (10 §) erityisen tärkeät elinympäristöt
- uhanalaisten lajien (luonnonsuojeluasetuksen liite 4, Hyvärinen ym. 2019) ja luontodirektiivin IV liitteen lajien (luonnonsuojeluasetuksen liite 5, Nieminen & Ahola 2017) kasvupaikat ja elinympäristöt
- uhanalaiset luontotyytit (Kontula & Raunio 2018)
- muut luonnon monimuotoisuuden kannalta huomionarvoiset kohteet
- haitalliset vieraslajit (Vieraslajit.fi 2022)

Selvityksessä noudatettiin luontoselvityksiä koskevaa oheistusta (Mäkelä & Salo 2021).

4 Luonnonympäristön yleispiirteet

4.1 Maa- ja kallioperä

Selvitysalue sijaitsee ensimmäisen Salpausselän alueella. Maaperä on soraa ja hiekkaa (GTK 2022). Selvitysalueen kohta on tasaista maastoa, jonka korkeus on pääosin 106–107 metriä merenpinnasta. Länsiosan kadut ja itäreunan kevyen liikenteen tunneli on luiskattu ympäröivää maastoa matalammalle. Länsiosassa erottuu myös vanha liittymä valtatielle. Itäosan asuintalojen kohdalla on valtatievarressa meluvalli.

Kallioperäalueena on svekokarjalaisen kallioperän alue, jossa vallitsevina kivilajeina ovat kiilleliuskeet ja kiillegneissit (GTK 2022). Kallion ei havaittu tulevan näkyviin missään kohdin selvitysalueella.

4.2 Vesistöt ja pohjavesialueet

Selvitysalue sijaitsee Vuoksen Suur-Saimaan vesistöalueella lähellä vedenjakajaa (SYKE 2022). Pohjoispuolinen alue sijaitsee Ala-Saimaan lähialueella (tunnus 4.112) ja eteläpuolinen alue Saarenojan Kupinojan valuma-alueella (tunnus 4.133). Alueiden välinen raja on piirretty selvitysalueen keskelle, niin että itäosassa valumavesien virtaussuunta olisi pohjoiseen kohti Saimaata ja länsiosassa kohti etelää. Pääosin ne imeytynevät maaperään. Saimaan ranta on lähimmillään 1,3 kilometrin päässä pohjoispuolella. Selvitysalueella ei erottunut maastokäynnin aikaan pintavesimuodostumia.

Selvitysalue sijaitsee Joutsenonkankaan pohjavesialueella (tunnus 0517351) (SYKE 2022). Joutsenonkankaan pohjavesialue on luokiteltu vedenhankintaa varten tärkeäksi pohjavesialueeksi, jonka pohjavedestä pintavesi- tai maaekosysteemi on suoraan riippuvainen (luokka 1E). Selvitysalueella ei ole lähteitä tai muita pohjaveden purkautumispaikkoja.

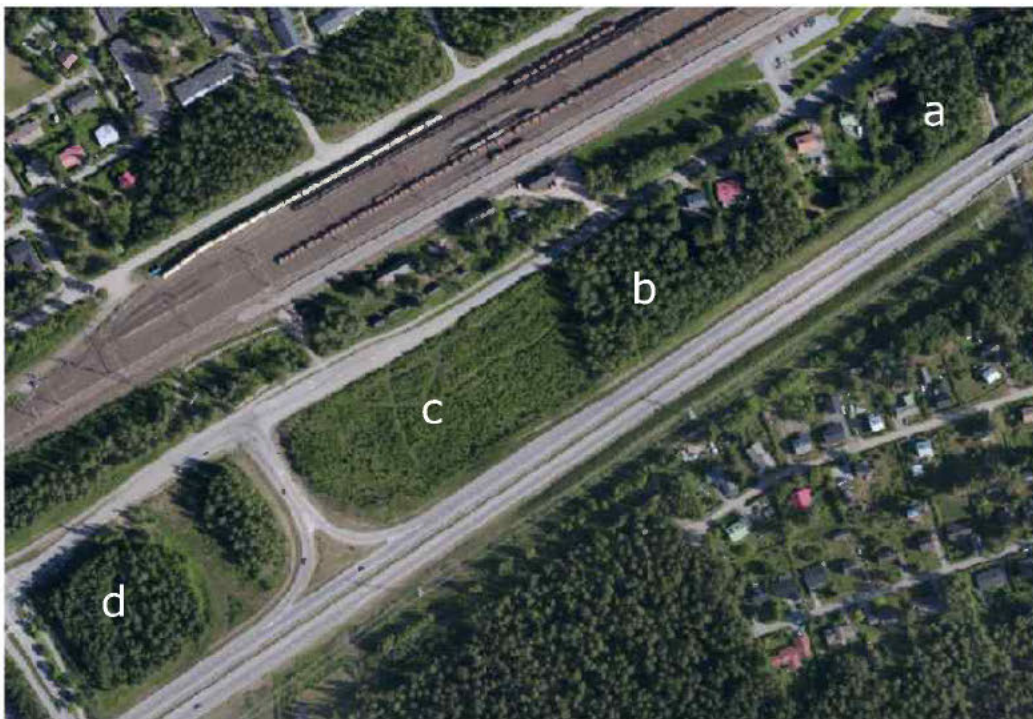
4.3 Kasvillisuus

Selvitysalue sijoittuu eteläboreaalisen kasvillisuusvyöhykkeen Järvi-Suomen alueelle Etelä-Savon eliömaakuntaan (SYKE 2022). Itäosassa asuintalojen piholla on pihapuustoa, pensaita, koristekasveja ja nurmikoita. Pihojen ympäristöön metsän puolelle on levinnyt mm. vuohenputkea, köynnöskuusamaa sekä laikku komealupiinia.

Itäisimmässä osassa on pieni metsikkö, joka on hieman tavanomaista rehevämpi ja luokiteltavissa lehtomaiseksi kankaaksi (alue a kuvassa 2, kuva 3). Puustossa on mäntyjä, joitakin järeärunkoisia ja nuorempia koivuja sekä puumaisia pihlajia ja vaahteroita. Pensaskerros on tiheä ja lajistoon kuuluu lehtokuusama. Kenttäkerroksesta löytyy mm. mustikkaa, lillukkaa, käenkaalia, nuokkotalvikkia ja rohtotädykettä. Hieman etelämpänä on pihojen välissä tuoreen kankaan männikkökaistale, jonka puusto ei ole hyvin järeää ja jossa on seassa koivuja. Pensaskerroksessa on pihlajaa, vaahteraa ja katajaa ja pohjakerroksessa mustikan lisäksi mm. sananjalkaa, kieloa ja ahomataraa.

Asuintalojen länsipuolella on noin hehtaarin alue varttunutta tuoreen kankaan sekametsää (alue b kuvassa 2, kuvat 5 ja 6). Puustossa on järeähkijä mäntyjä, koivuja, raitoja, yksittäinen kuusi ja eteläreunalla ryhmä haapoja. Puusto on tasaikäistä. Lahopuuna on pari koivupökökelöä ja mäntykeloa. Pensaskerroksessa on pihlajaa, koivua, paatsamaa sekä joitakin pieniä vaahteroita ja tammia. Kenttäkerros on mustikkavaltainen. Muita lajeja ovat puolukka, sananjalka, metsäkastikka ja metsälauha. Moottorikelkkauralta löytyy mm. niittyleinikkiä, nurmitädykettä ja paimenmataraa.

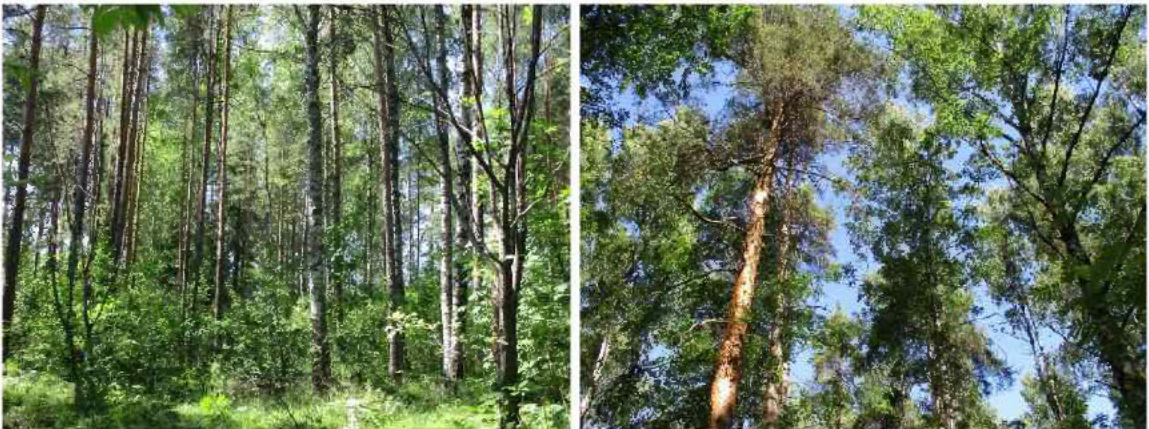
Meluvallilla valtatie reunassa kasvaa korkeita heiniä ja ruohoja kuten hietakastikkaa, maitohorsmaa, huopaohdaketta ja paimenmataraa. Joukossa on myös sananjalkaa ja eteläosaan levinneinä tai kylvettyinä koristekasveja myskimalvaa ja keltasauramaa. Varjoisalta pohjoisreunalta löytyy terttuseljapensaita. Kevyen liikenteen väylän alikulkuun rajoittuvassa pohjoiskulmassa on pieni niittylaikku, jonka lajeja ovat mm. vuohenputki, siankärsämö, päivänkakkara ja ruusu ruoho (kuva 4).



Kuva 2. Selvitysalue vuoden 2018 ilmakuvassa ja tekstissä mainitut kasvillisuuskuvausten osat (a-d). Ilmakuva: Lappeenrannan karttapalvelu 2022.



Kuvat 3 ja 4. Lehtomaisen kankaan metsikkö ja niitty-laikku selvitysalueen itäosassa (osa-alue a).



Kuvat 5 ja 6. Varttunutta mäntysekametsää selvitysalueen itäosassa (osa-alue b).

Selvitysalueen keskiosassa on noin 10 vuoden ikäinen taimikkoalue, jossa kasvaa tiheää lehti-puupensaikkaa sekä männyn ja kuusen taimia (alue c kuvassa 2, kuva 7). Kenttäkerroksessa on mm. mustikkaa, puolukkaa, metsälauhaa ja sananjalkaa. Taimikon kautta kulkee moottorikelkkaura. Taimikko rajoittuu valtatie liittymään, jonka reunaluiskissa kasvaa mm. huopakeltanoa, siänkärsämöä, paimenmataraa, päivänkakkaraa ja vähän lupiinia.

Selvitysalueen länsiosassa on kaksi erillistä pientä metsikköä (alue d kuvassa 2). Itäisemmässä niistä kasvaa harvaa mänty-koivusekapuustoa sekä mm. katajaa ja mustikkaa. Läntisemmän metsikön eteläosassa on varttunutta mäntyvaltaista sekametsää, jossa seassa koivuja ja pensaskerroksessa pihlajaa (kuva 8). Pohjoisosassa on nuorempaa mänty-koivu-raita-sekapuustoa. Pensaskerrokseen on levinnyt laajaksi kasvustoksi pihlaja-angervoa (kuva 11). Metsikön keskellä erottuu vanha tieura.

Länsiosan metsiköiden väliin jää vanhan liittymän alue, johon on istutettu mäntyjä. Lisäksi siellä ovat jäljellä liittymän reunojen kurturuusistutukset (kuvat 9 ja 11). Kurturuusua kasvaa myös Veteraanikadun ja Tehtaantien luiskissa selvitysalueen länsireunalla. Luiskiin on levinnyt myös lupiinia. Osa ruusuista on tarhakurturuusuja. Vanhan liittymän alueella kasvaa lisäksi heiniä ja ruohoja kuten vuohenputkea. Lähellä valtatieä on noin 10 neliön alueella ketoneilikkaa (kuvat 10 ja 11).

Edellä mainituista lajeista kurturuus ja komealupiini kuuluvat kansallisesti haitallisiksi säädettyihin vieraslajeihin (Vieraslajit.fi 2022). Viitapihlaja-angervo, terttuselja ja paimenmatara on tunnistettu kansallisessa vieraslajistrategiassa mahdollisesti haitallisiksi vieraslajeiksi.

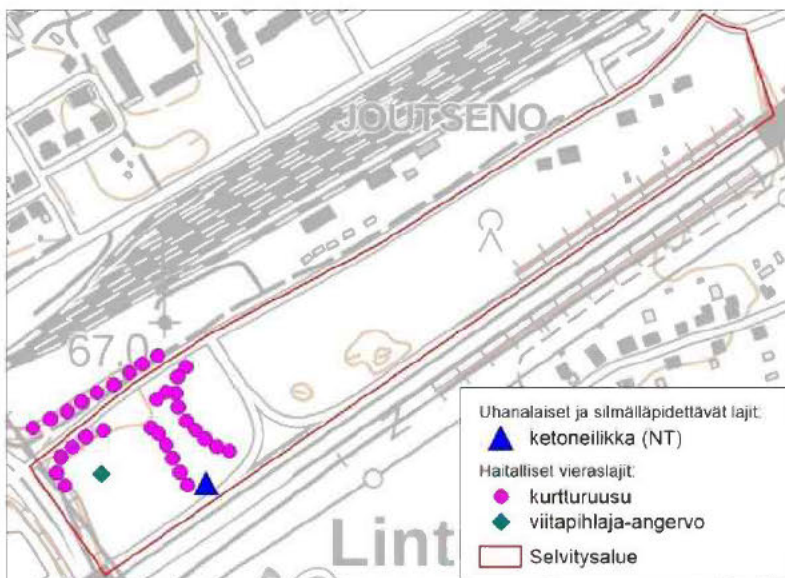
Kurtturuusun kasvatusta on ollut kiellettyä 1.6.2022 alkaen eli kasvustot tulevat hävittää. Ketoneilikka on harvinaistunut ja arvioitu silmälläpidettäväksi (NT) lajiksi (Hyvärinen ym. 2019).



Kuvat 7 ja 8. Taimikkoa selvitysalueen keskiosassa ja mäntysekapuustoinen metsikkö länsiosassa (osa-alueet c ja d).



Kuvat 9 ja 10. Kurtturuusua ja vuohenputkea entisen liittymän alueella ja ketoneilikkaa valtatie­ lähellä (osa-alue d).



Kuva 11. Ketoneilikan kasvupaikka ja haitallisten vieraslajien merkittävimmät esiintymät. Haitallisista vieraslajeista alueella tavataan lisäksi komealupiinia, paimenmataraa ja terttusejaa.

4.4 Eläimistö

Selvitysalueen eläimistöön kuuluu todennäköisesti lähinnä kangasmetsälajeja ja pensaikkolajeja. Koska alue sijaitsee rakennetussa ympäristössä liikenneväylien välissä, sen arvo eläimistölle ei todennäköisesti ole kovin suuri.

Alueen mäntyvaltaiset metsät eivät ole liito-oravalle tyypillisiä elinympäristöjä, ja lisäksi metsiköt ovat pienialaisia. Länsiosan mäntysekametsän reunassa kasvaa muutamia haapoja, joissa ei havaittu koloja. Lähimmät liito-oravahavainnot ovat Saimaan rantametsistä noin kilometrin päästä (Suomen Lajitietokeskus 2022). Selvitysalueen kautta ei arvioida olevan liito-oravien liikkumisyhteyksiä. Alueella ei arvioida olevan muidenkaan luontodirektiivin IV (a) liitteen lajien lisääntymis- tai levähdyspaikkoja.

Itäosan mäntysekametsän alueella on muutamia lehtipuupötkkelöitä, joissa havaittiin tikkojen syönnösjälkiä. Koloja ei havaittu. Alueelle ei sijoitu kohteita, joilla voisi olla erityistä arvoa paahdeympäristöjen hyönteisille.

5 Arvokkaat luontokohteet

Selvitysalueelta ei rajattu arvokkaita luontokohteita.

6 Johtopäätökset

Selvitysalueella on Salpausselälle tyypillistä mäntyvaltaista kangasmetsää sekä rakennettuja alueita. Selvitysalueelta ei ole tiedossa havaintoja uhanalaista lajeista tai luontodirektiivin liitteen IV (a) lajeista, eikä niitä tai niille sopivia elinympäristöjä havaittu maastokäynnillä.

Selvitysalueelle ei sijoitu luonnonsuojelulain (29 §) suojeltuja luontotyyppisiä, vesilaila (2:11 § ja 3:2 §) suojeltuja vesiluontotyyppisiä ja puroja eikä metsälain (10 §) kohteita. Alueen luontotyyppit ovat luonnontilaltaan muuttuneita eivätkä edusta uhanalaisia tai silmälläpidettäviä luontotyyppisiä (Kontio & Raunio 2018). Huomionarvoisena kasvilajina havaittiin ketoneilikka. Haitallisista vieraslajeista merkittävimpiä ovat länsiosan tienvarsi-istutusten kurturuus sekä paikoin esiintyvä komealupiini.

Selvitysalue sijoittuu vedenhankintaa varten tärkeälle Joutsenonkankaan pohjavesialueelle (luokka 1E).

7 Lähteet

Geologian tutkimuskeskus GTK 2022. Maankamara-karttapalvelu. Maaperäkartta 1:20 000/1:50 000 ja kallioperäkartta 1:200 000. <http://gtkdata.gtk.fi/Maankamara/index.html>

Hyvärinen, E., Juslén, A., Kemppainen, E., Uddström, A. & Liukko, U.-M. (toim.) 2019. Suomen lajien uhanalaisuus – Punainen kirja 2019. Ympäristöministeriö & Suomen ympäristökeskus. Helsinki. 704 s.

Kontula, T. & Raunio, A. (toim.) 2018. Suomen luontotyyppien uhanalaisuus 2018. Luonto-tyyppien punainen kirja – Osa 2: luontotyyppien kuvaukset. Suomen ympäristökeskus ja ympäristöministeriö, Helsinki. Suomen ympäristö 5/2018. 925 s.

Maanmittauslaitos 2022. Maanmittauslaitoksen avoimien aineistojen karttapalvelu (peruskarttarasteri ja ortoilmakuva 4/2022) sekä Vanhan painetut kartat palvelu. Lisenssi Creative Commons, <http://www.maanmittauslaitos.fi/avoimen-tietoaineiston-cc-40-lisenssi>.

Mäkelä, K. & Salo, P. 2021. Luontoselvitykset ja luontovaikutusten arviointi. Opas tekijälle, tilaajalle ja viranomaiselle. Suomen ympäristökeskuksen raportteja 47/2021.

Nieminen, M. & Ahola, A. (toim.) 2017. Euroopan unionin luontodirektiivin liitteen IV lajien (pl. lepakot) esittelyt. – Suomen ympäristö 1/2017: 1–278.

Ramboll Finland Oy 2008. Joutsenon keskustan osayleiskaavan luontoselvitys.

Suomen Lajitietokeskus 2022. Laji.fi-sivuston lajihavainnot sekä aineistopyynnöllä uhanalaisten lajien havainnot 17.5.2022 ja luontodirektiivin IV-liitteen lajien havainnot 9.8.2022. <https://laji.fi/>

Suomen metsäkeskus 2022. Eriyisen tärkeät elinympäristökuviot. <https://www.metsakeskus.fi/fi/avoin-metsa-ja-luontotieto>.

Suomen ympäristökeskus SYKE 2022. Ympäristökarttapalvelu Karpalo, Ympäristötietojärjestelmä Hertta ja ladattavat paikkatietoaineistot. http://www.syke.fi/fi-FI/Avoin_tieto.

Vieraslajit.fi 2022. Vieraslajiportaali. <https://vieraslajit.fi/>



JOUTSENON KESKUSTAAJAMAN OSAYLEISKAAVAN 2030 PÄIVITYS - PALOASEMA

Perusselvitykset



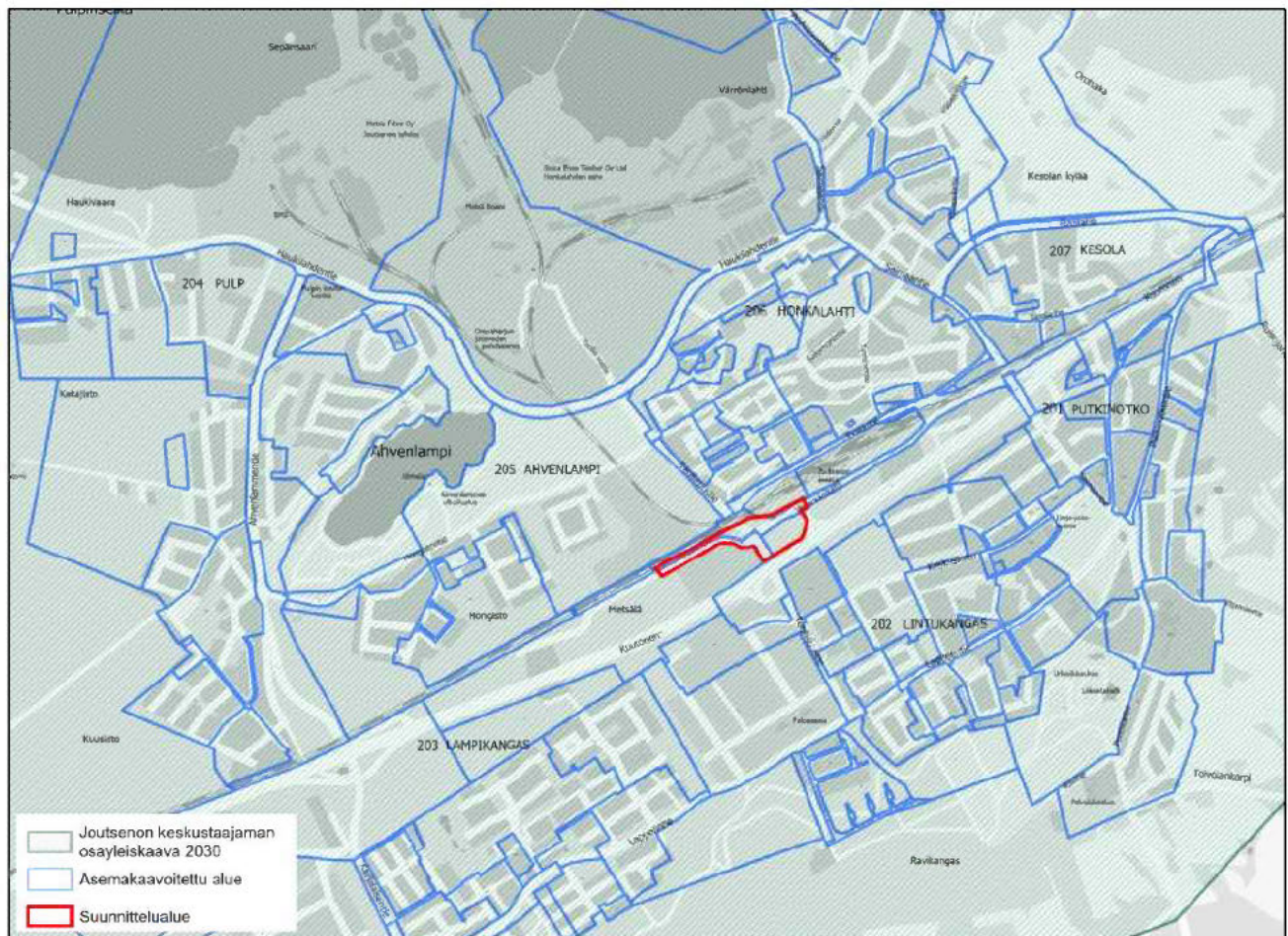
1.1 Suunnittelalueen rajaus



Kuva 1. Kaavan suunnittelalueen rajaus.

Joutsenon keskustaajaman osayleiskaava 2030 päivitetään valtatie 6:n ja rautatien välisen suojaviheralueen alueelta. Suunnittelualue sisältää Teollisuustien, Veteraanikadun ja Puusementintien katualueita sekä suojaviheralueita.

1.2 Kaavatilanne



Kuva 2. Kaavatilanne: asema- ja osayleiskaavat.

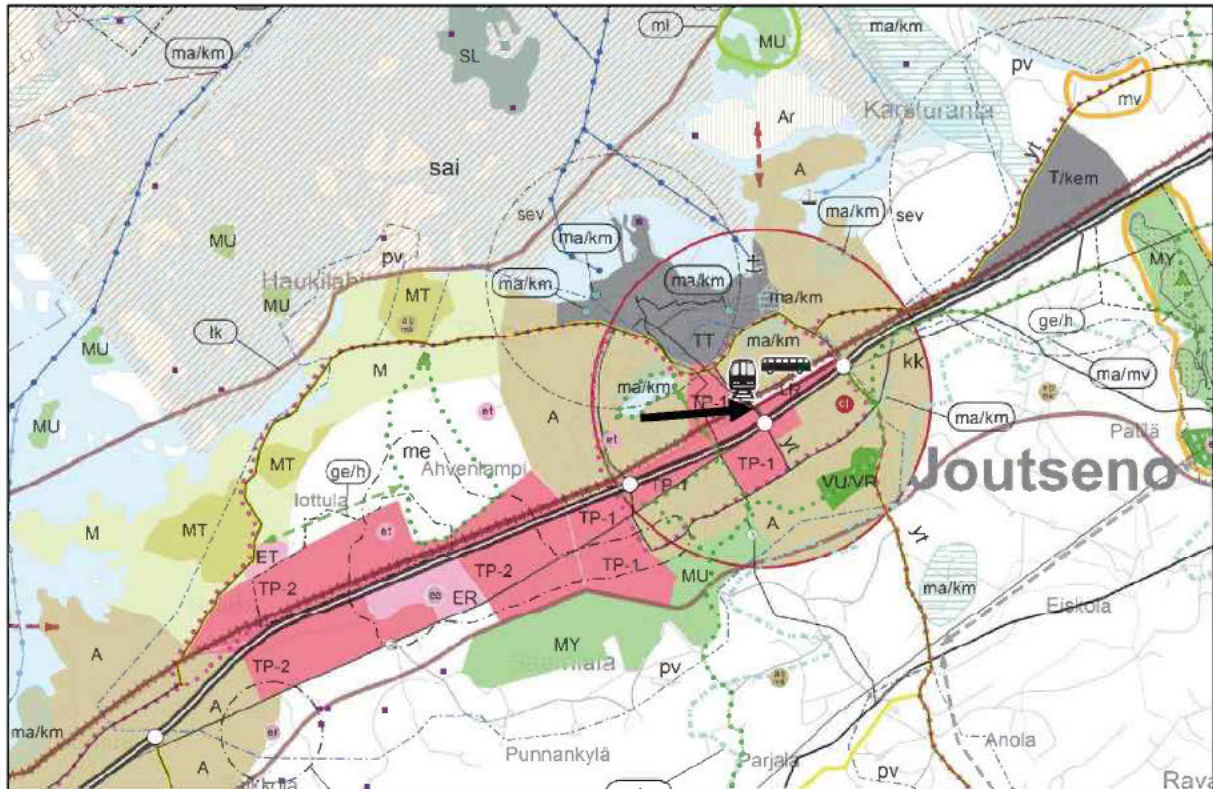
Kaava-alueella on voimassa oikeusvaikutteinen Joutsenon Keskustaajaman osayleiskaava 2030 (KV 18.4.2011) (vihreä viivarasterointi). Tämä osayleiskaavan päivitys tulee korvaamaan suunnittelualueeltaan sen. Suunnittelualueella on voimassa kolme eri asemakaavaa, jotka ovat hyväksytyt aiemmin kuin osayleiskaava. Poikkeuksena on rata-alue ja Veteraanikatua koskeva asemakaava, joka on hyväksytty osayleiskaavan vahvistumisen jälkeen.

Suunnittelualueella voimassa olevat asemakaavat:

- 173-139, kaupunginvaltuuston hyväksymä 25.9.2006
- 405-2408, kaupunginvaltuuston hyväksymä 31.8.2009.
- 405-2655, kaupunginvaltuuston hyväksymä 28.1.2019.

1.2.1 Etelä-Karjalan maakuntakaava ja 1.vaihemaakuntakaava

Maakuntakaava



Kuva 3. Etelä-Karjalan maakuntakaava (2011). Suunnittelualan sijainti on osoitettu mustalla nuolella. (Etelä-Karjalan liitto)

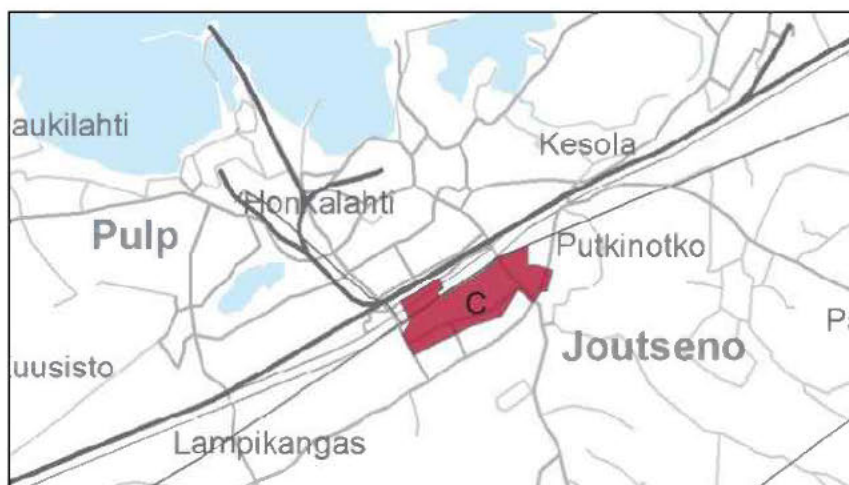
Keskustaajaman osayleiskaavan suunnittelua on ohjannut Etelä-Karjalan maakuntakaava (2011). Suunnitteluala on siinä merkitty tuotantotoiminnan ja palveluiden alueeksi (TP-1): ”Merkinnällä osoitetaan vähintään seudullisesti merkittäviä ympäristöhäiriöitä sisältäviä tuotantotoiminta- ja palvelualueita.”

Suunnittelumääräyksen mukaan ”alueelle saa sijoittaa tuotantotoimintaa ja varastointia, toimistoja, logistiikan alueita sekä alueelle soveltuvia palveluita. Alueen yksityiskohtaisemmassa suunnittelussa tulee kiinnittää huomiota rakenteeseen sopeutuvan, laadukkaan ja tasapainoisen työpaikka- ja palveluympäristön toteuttamiseen, rakennettavan ympäristön hyvään laatuun, tienvarsinäkymiin, toteuttamisjärjestykseen ja ajoitukseen. Yksityiskohtaisemmassa suunnittelussa tulee ottaa huomioon sujuvat sekä toiminnalliset liikenneyhteydet pääväyliin, taajamiin ja asutukseen. Alueiden kehittämistä tulee suunnitella harkitusti ottaen huomioon pohjavedet, maisema-arvot sekä luonnon- ja elinympäristö.”

Maakuntakaavassa on osoitettu merkittävät liikenneväylät (päärata ja valtatie 6) sekä Fingridin voimalinjat (z).

Suunnitteluala kuuluu myös kasvukeskusalueen laatukäytävään (lk) ja kaupunki-/taajamarakenteen kehittämisen kohdealueeseen (kk). Kasvukeskusalueen laatukäytävän merkinnällä osoitetaan Etelä-Karjalan keskeinen työssäkäynti- ja kasvukeskusalue. Kaupunki-/taajamarakenteen kehittämisen kohdealueen merkinnällä osoitetaan alueet, joissa on erityistä painetta tarkastella ja suunnitella aluetta toiminnallisena kokonaisuutena. Merkinnällä tarkennetaan laatukäytävän keskuksien suunnittelutavoitteita.

1.vaihemaakuntakaava



Kuva 4. Ote Etelä-Karjalan 1. vaihemaakuntakaavasta, 2015 (Etelä-Karjalan liitto).

Etelä-Karjalan 1. vaihemaakuntakaavassa (2015) suunnittelualue on merkitty osittain keskustatoimintojen alueeksi (C): ”Merkinnällä osoitetaan keskustahakuisten kaupan, palvelujen, hallinnon, asumisen ja muiden toimintojen yleispiirteinen sijainti. Keskustatoimintojen alue sisältää tarvittavat liikennealueet, puistot sekä viheralueet ja -vyöhykkeet.”

Suunnittelumääräyksen mukaan ”alueen yksityiskohtaisemmassa suunnittelussa tulee kiinnittää huomiota alueen viihtyisyyteen, omaleimaisuuteen ja kaupunki kuvan tasapainoisuuteen sekä huolehdittava eri liikennemuotojen järjestelyjen tarkoituksenmukaisuudesta ja häiriöttömyydestä. Aluetta suunniteltaessa on varauduttava riittävään ja monipuoliseen keskustatointaa tukevaan asunto-, työpaikka- ja keskustapalvelujen tarjontaan sekä keskustojen lähi-kauppojen säilymiseen.

Yksityiskohtaisemmassa suunnittelussa tulee kiinnittää erityistä huomiota laadukkaaseen viherkentämiseen ja viihtyisiin puistomaisiin alueisiin sekä maisema-arvojen ja kulttuuriympäristön ominaispiirteiden säilyttämiseen. Erityisesti jalankulun ja kevyen liikenteen verkostoa sekä joukkoliikenteen laatua ja sujuvuutta tulee kehittää.

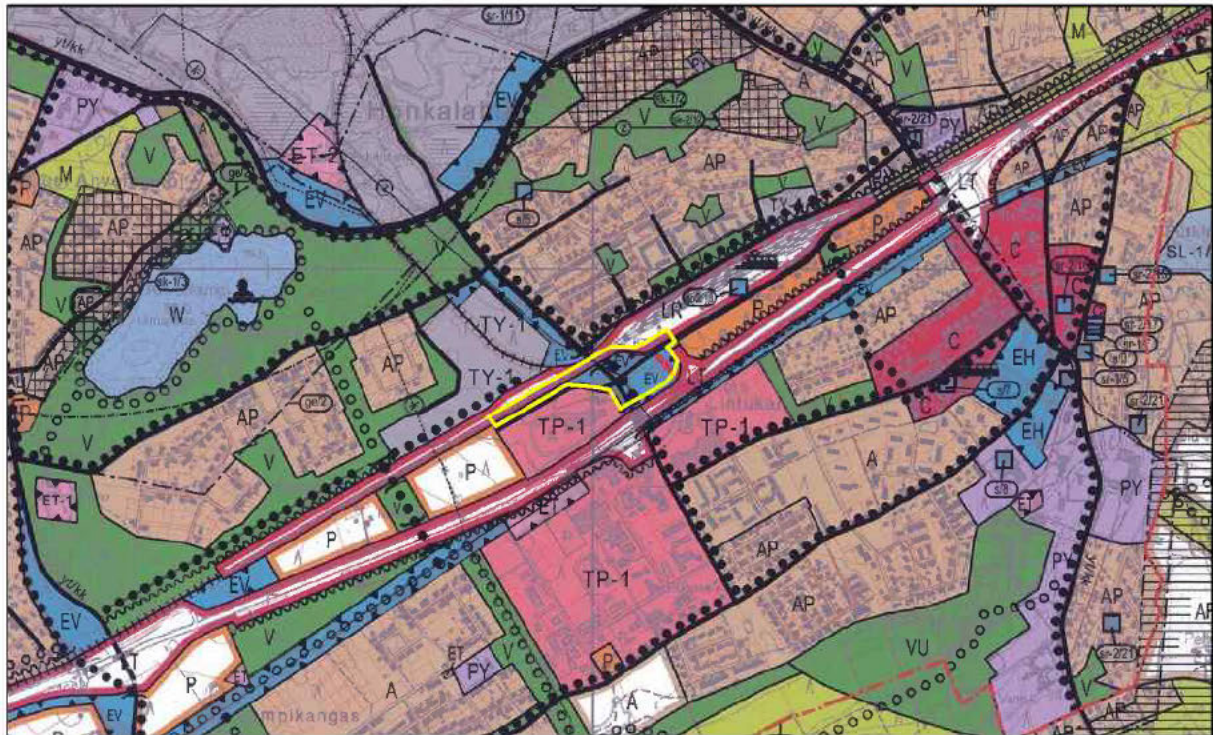
Alueelle voidaan sijoittaa merkitykseltään seudullisia vähittäiskaupan suuryksiköitä tai niihin vaikutuksiltaan verrattavia kaupallisia palveluita. Aluetta suunniteltaessa on varauduttava riittävään palvelutarjontaan. Vähittäiskaupan suuryksiköiden koko on mitoitettava ja niiden toteutus ajoitettava yksityiskohtaisemmassa kaavoituksessa siten, ettei niillä ole merkittäviä haitallisia vaikutuksia muiden keskusta-alueiden kaupallisiin palveluihin. Suuryksikön toteuttaminen tulee kytkeä ajallisesti ympäröivien taajamatoimintojen toteuttamiseen.

Lappeenrannan ja Imatrankoski–Mansikkalan keskustaa, Vuoksenniskan eikä Joutsenon keskustaa enimmäismitoitetaan 1. vaihemaakuntakaavalla. Merkitykseltään seudullisella vähittäiskaupan suuryksiköllä tarkoitetaan myös useasta myymälästä koostuvaa vähittäiskaupan aluetta, joka on vaikutuksiltaan verrattavissa merkitykseltään seudulliseen vähittäiskaupan suuryksikköön. Vähittäiskaupan suuryksiköiden enimmäismitoitus on osoitettu taulukossa.”

Alue	Tilaa vaativa ja keskustaan soveltumaton kauppa kuten auto-, rauta-, huonekalu-, puutarha- ja maatalous- sekä venekauppa tai muu vastaava	Muu erikoistavaran kauppa	Päivittäistavara-kauppa
Imatra ja Lappeenranta	4 000 k-m ²	7 000 k-m ²	5 000 k-m ²
Parikkala ja Luumäki	2 000 k-m ²	5 000 k-m ²	3 000 k-m ²
Savitaipale, Lemi, Rautjärvi, Ruokolahti ja Taipalsaari	2 000 k-m ²	3 000 k-m ²	2 000 k-m ²

Kuva 5. Taulukko vähittäiskaupan suuryksiköiden enimmäismitoituksesta, Etelä-Karjalan vaihemaakuntakaava 2015. (Etelä-Karjalan liitto)

1.2.2 Joutsenon Keskustaajaman osayleiskaava 2030

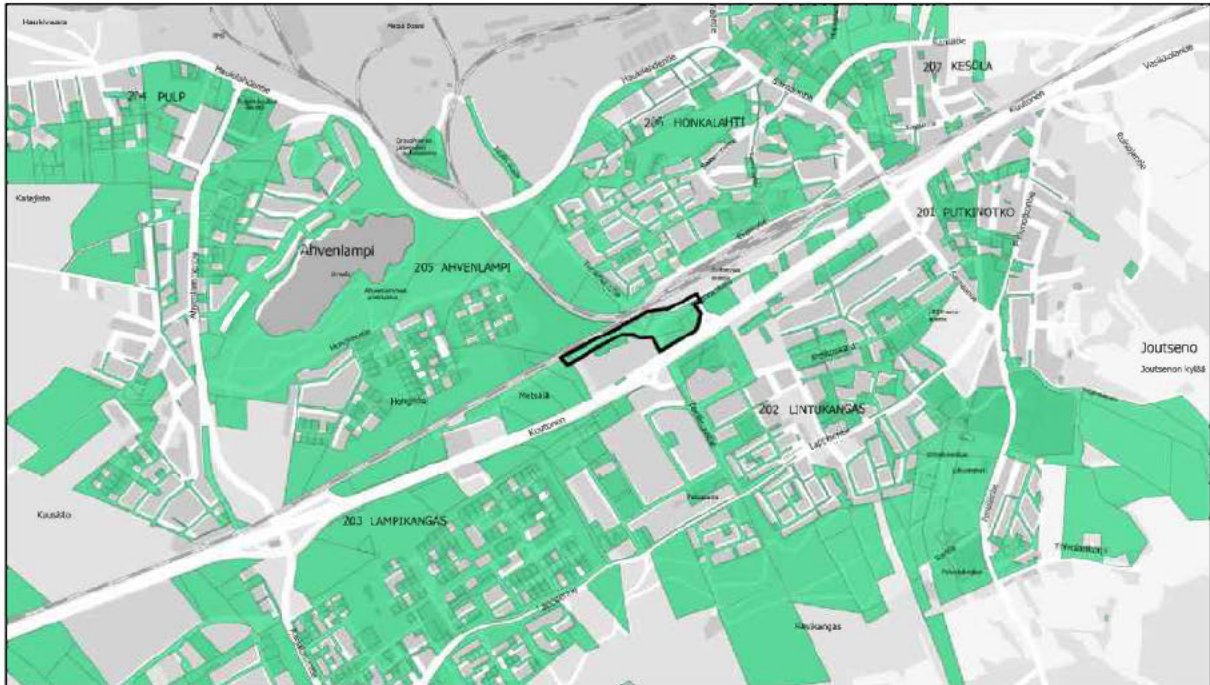


Kuva 6. Karttaote Joutsenon keskustaajaman osayleiskaavasta 2030. Suunnittelualue on merkitty keltaisella rajauksella.

Tämä osaleiskaavan päivitys tulee korvaamaan suunnittelualueeltaan Joutsenon keskustaajaman osayleiskaavan 2030, joka on kaupunginvaltuuston 18.4.2011 hyväksymä. Keskustaajaman osayleiskaavassa alue on merkitty EV-merkinnällä suojaviheralueeksi. Fingridin voimalinjat ovat merkitty johtomerkinnällä (z). Teollisuustien varressa on kevyen liikenteen reitin merkintä (palloviiva).

Yleismääräys ohjaa huomioimaan suunnittelussa melu- ja tärinähaitat: "Suurten liikenneväylien ja teollisuuden läheisyyteen rakennettaessa on yksityiskohtaisemmassa suunnittelussa otettava huomioon, etteivät valtionneuvoston päätöksen mukaiset melun ohjearvot ylity sisätiloissa tai asuinrakennusten ja muiden herkkien kohteiden, kuten koulujen ja päiväkotien ulko-oleskelualueilla. Rautatien läheisyydessä on otettava huomioon myös raideliikenteen tärinä".

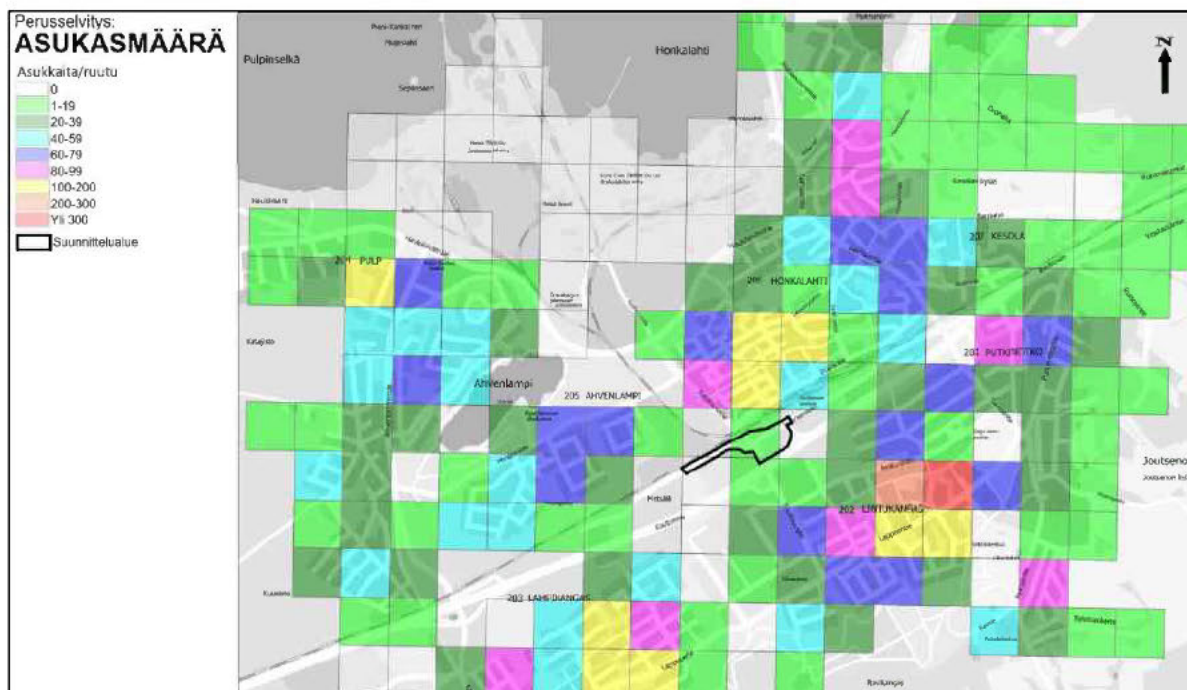
1.3 Maanomistus



Kuva 7. Suunnittelualan maanomistus. Vihreällä merkityt alueet ovat Lappeenrannan kaupungin omistuksessa.

Lappeenrannan kaupunki omistaa suunnittelualan lähes kokonaisuudessaan. Kaupungin omistuksessa olevat alueet ovat katualueita sekä suojaviheralueita. Suunnitteluala on noin 4,5 hehtaaria. Pienet osat alueesta ovat Väyläviraston omistuksessa ja kyseiset alueet kuuluvat rata-alueeseen.

1.4 Asukasmäärä



Kuva 8. Asukasmäärä tilastoruuduittain 2020. (Tilastokeskuksen ruututietokanta)

Suunnittelualue sijaitsee Joutsenon aluekeskuksesta, joka on yksi Lappeenrannan keskus-
taajaman aluekeskuksista. Suunnittelualueelle sijoittuu 1–19 asukkaan ruutu (vaalean vihreä
ruutu), vaikka suunnittelualueelle ei olekaan asukkaita tai rakennuksia. Tämä johtuu ruututie-
toaineiston yleispiirteisyydestä sekä asuinalueiden läheisyydestä.

Asukasmäärä on suurin ydinkeskustassa eli Keskuskadun ja Lappeentien välisellä alueella,
yli 100 asukkaan ruutuja. Myös Lampikankaan, Honkalahden ja Pulpin asuinalueilla on 100–
200 asukkaan ruutuja (keltainen ruutu).

1.5 Aukastiheys



Kuva 9. Joutsenon keskustaajaman asukastiheys. Aukastiheys on suurinta aluekeskuksessa.

Asuminen on tiiveintä aluekeskuksessa Keskuskadun ja Lappeentien välisellä alueella. Asuinalueilla on suhteellisen väljästi asutusta eikä asuinalueiden välillä ole suuria eroja. Lampikan-kaan ja Pulpin koulun lähellä olevissa asuinalueilla on asukastiheydeltään tiiviimpiä kohtia. Alueet, joilla ei ole asutusta, kuten teollisuusalueet ja Ahvenlampi, erottuvat tummina alueina kartalla. Suunnittelualueella ei ole asumista lainkaan.

1.6 Väestönmuutos

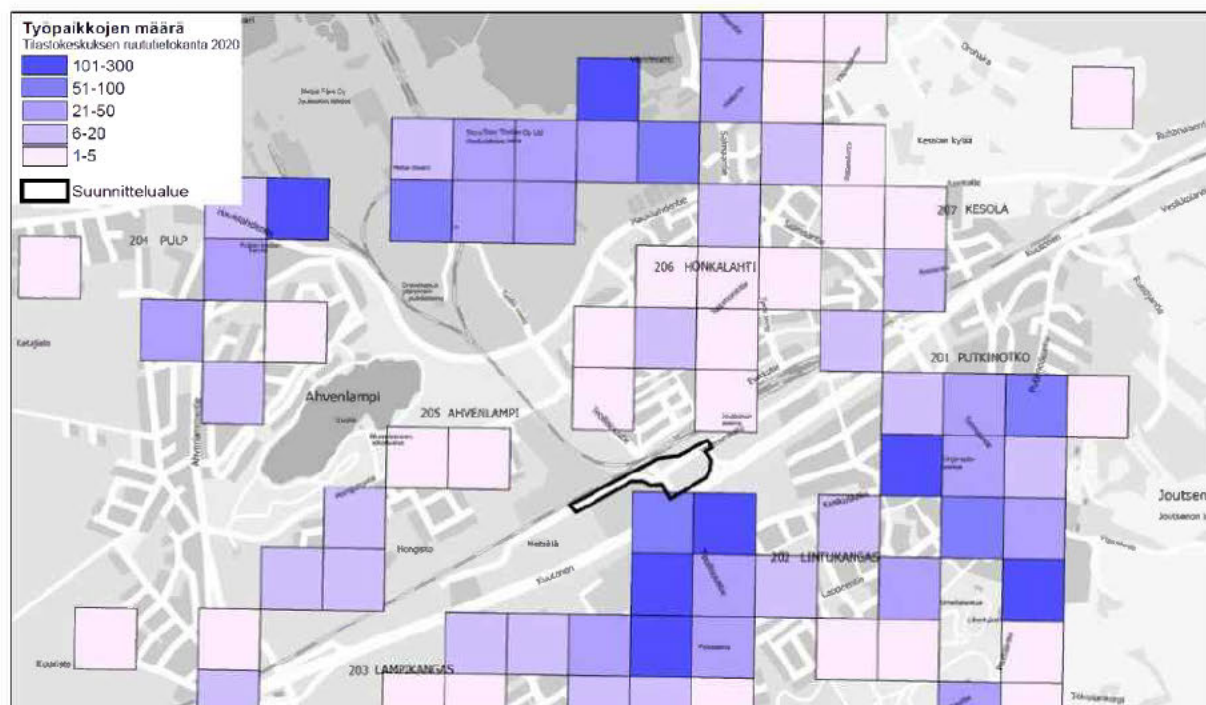


Kuva 10. Väestönmuutos 1990–2020 (Tilastokeskuksen ruututietoaineisto).

Joutsenon keskustaajamassa väestönmuutos on pysynyt maltillisena vuosina 1990–2020. Tilastoruuduittain ei ole suurta vaihtelua. Väestömäärä on lisääntynyt Ahvenlammen ja Hongiston asuinalueilla, ydinkeskustassa sekä Kesolan asuinalueella vuosikymmenten aikana. Honkalahtien ja Lintukankaan asuinalueella väestö on vähentynyt.

Suunnittelualueella väestömäärä on pysynyt samana ruututietoaineiston perusteella. Alueella ei ole eikä ole ollut asutusta. Väestömääräruutu johtuu tilastotiedon yleispiirteisyydestä sekä asuinalueiden läheisyydestä.

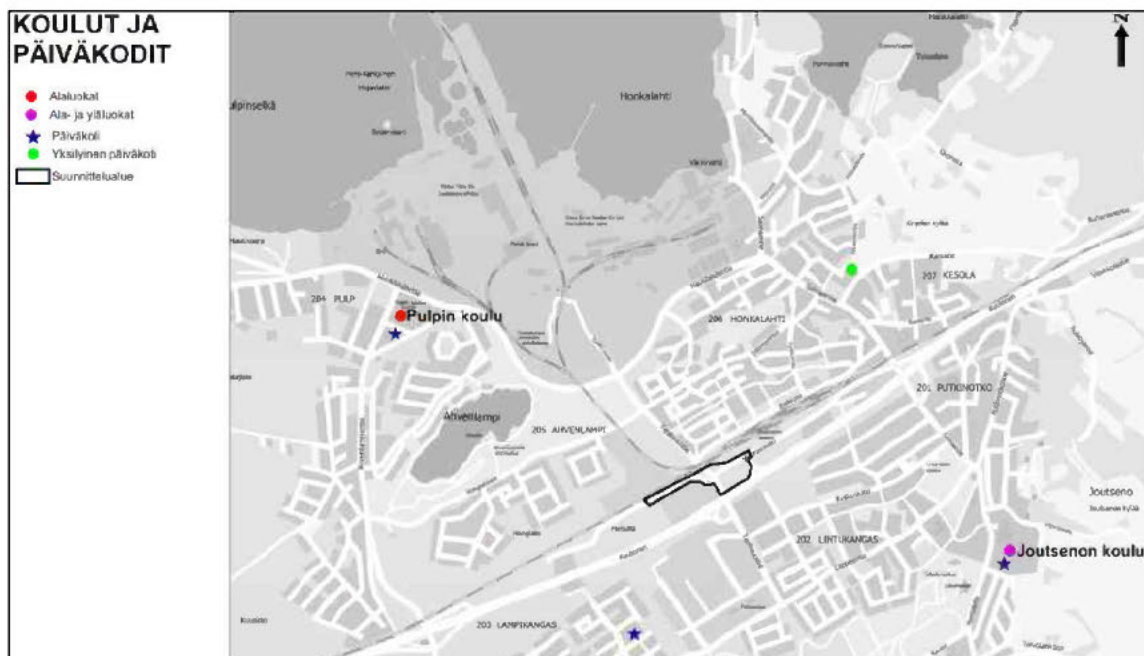
1.7 Työpaikat



Kuva 11. Työpaikat tilastoruuduittain 2020 (Tilastokeskuksen ruututietokanta 2020).

Suunnittelualueen läheisyydessä, erityisesti valtatie 6:n eteläpuolella on runsaasti työpaikkoja. Sinne sijoittuu yli sadan työpaikan ruutuja (siniset ruudut) sekä yli 50 työpaikan ruutuja (tumman liilat ruudut). Radan pohjoispuolella on 1–2 työpaikan ruutuja (vaalean punaiset ruudut).

1.9 Päiväkodit ja koulut



Kuva 13. Joutsenon päiväkodit ja koulut. Keskustaajamassa on kaksi koulua. Päiväkoteja on neljä, joista yksi on yksityinen päiväkot.

Suunnittelualueen välittömässä ei ole kouluja tai päiväkoteja. Joutsenon keskustaajamassa on kaksi koulua Joutsenon koulu ja Pulpin koulu. Pulpin koulu on 1–6-luokkien peruskoulu, jonka tiloissa toimii Pulpin päiväkodin esiopetusryhmä. Joutsenon koulussa on esiopetus, ala- ja yläkoulun luokat sekä tilat Joutsenon päiväkodille.

1.11 Infraverkosto

1.11.1 Kaasuverkosto

Suunnittelualueen kautta ei kulje kaasuverkkoa. Gasgridin verkosto (oranssi viiva) kulkee suunnittelualueen länsipuolelta kohti Pulpin teollisuusaluetta.

1.11.2 Voimalinjat

Fingridin voimalinjat (keltainen viiva) kulkevat suunnittelualueen halki kohti Pulpin teollisuusaluetta. Päälinja menee valtatie 6:n suuntaisesti idästä länteen.

1.11.3 Kaukolämpöverkosto

Lappeenrannan Energiaverkot Oy:n kaukolämpöverkko ei ulotu suunnittelualueelle vaan jää noin kilometrin päähän Kuutosen eteläpuolelle.

1.11.4 Vesijohdot

Vesijohtoverkosto (siniset viivat) kulkee suunnittelualueen läheisyydessä tiestön mukaisesti.

1.11.5 Jätevesiviemärit

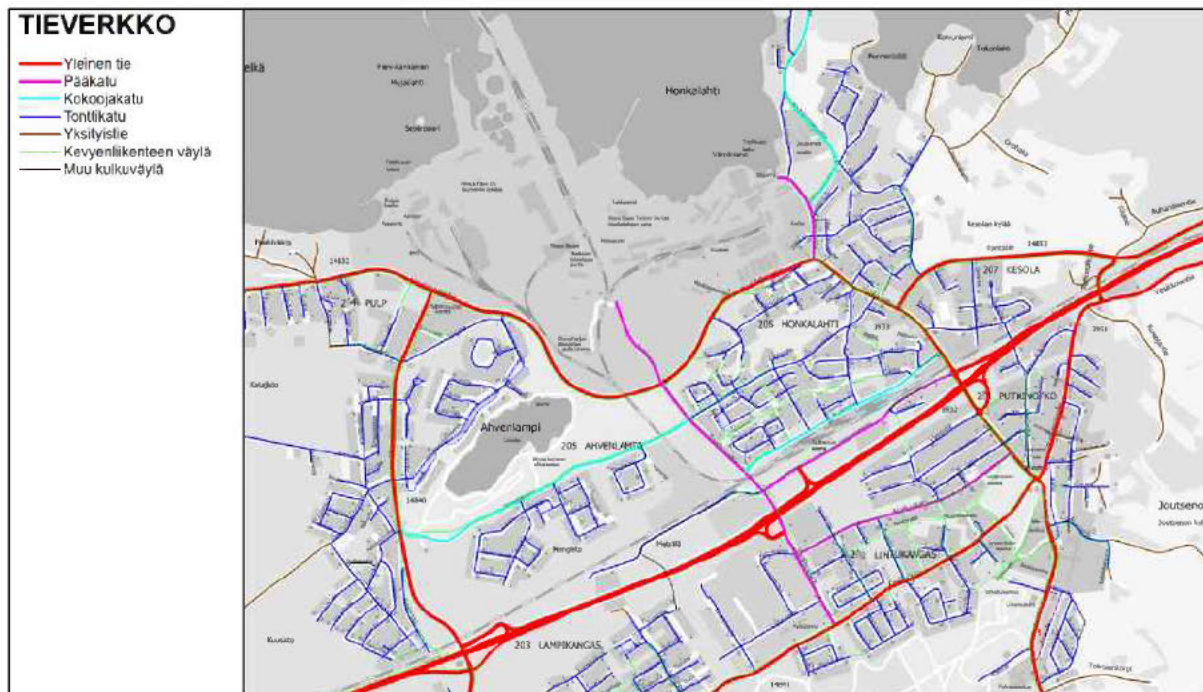
Suunnittelualueen halkoo paineviemäri, joka johtaa jätevedet kohti Oravaharjun jäteveden puhdistamoa. Jätevesiviemärit (punaiset viivat) kulkevat keskustaajamassa suurimmaksi osaksi tiestön mukaisesti.

1.11.6 Hulevesiviemärit

Hulevesiverkosto (vihreät viivat) keskittyy Joutsenon keskustan itäosaan Keskuskadun ja Saimaantien läheisyyteen. Suunnittelualueella tai sen läheisyydessä ei ole hulevesiverkostoa. Lähin verkosto on valtatie 6 eteläpuolella Teollisuustiellä.

1.12 Liikenneverkostot

1.12.1 Tieverkko



Kuva 21. Tieverkon hierarkia

Suunnittelualueen tieverkostossa Teollisuustie ja Veteraanikatu ovat pääkatuja (pinkki viiva). Puusementintie on tonttikatu (tumman sininen viiva). Valtatie 6 on yleinen tie (punainen viiva).

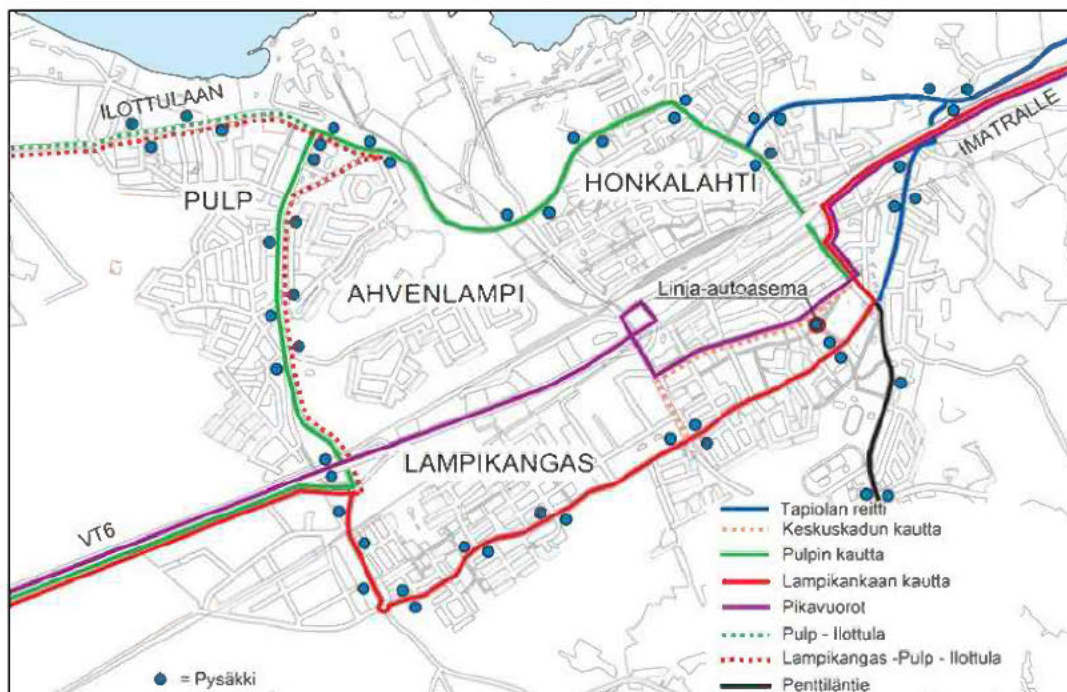
1.12.2 Liikennemäärät



Kuva 22. Yleisten teiden liikennemäärät Väyläviraston aineiston mukaan (Väylävirasto 2022).

Valtatie 6:n liikennemäärä on yli 10000 ajoneuvoa vuorokaudessa. Saimaantien liikennemäärä on 2000–10000 ajoneuvoa vuorokaudessa. Lappeentiellä, Ahvenlammentiellä ja Honkalahtentiellä kulkee 1000–2000 ajoneuvoa vuorokaudessa.

1.12.3 Joukkoliikenne



Kuva 23. Joutsenon keskustaajaman bussireitit.

Suunnittelualueen kautta kulkee lähiliikenteen reitti Lappeenrannasta Imatralle. Keskuskadulla on linja-autoasema, jonka kautta lähi- ja paikallisliikenteen vuorot kulkevat.

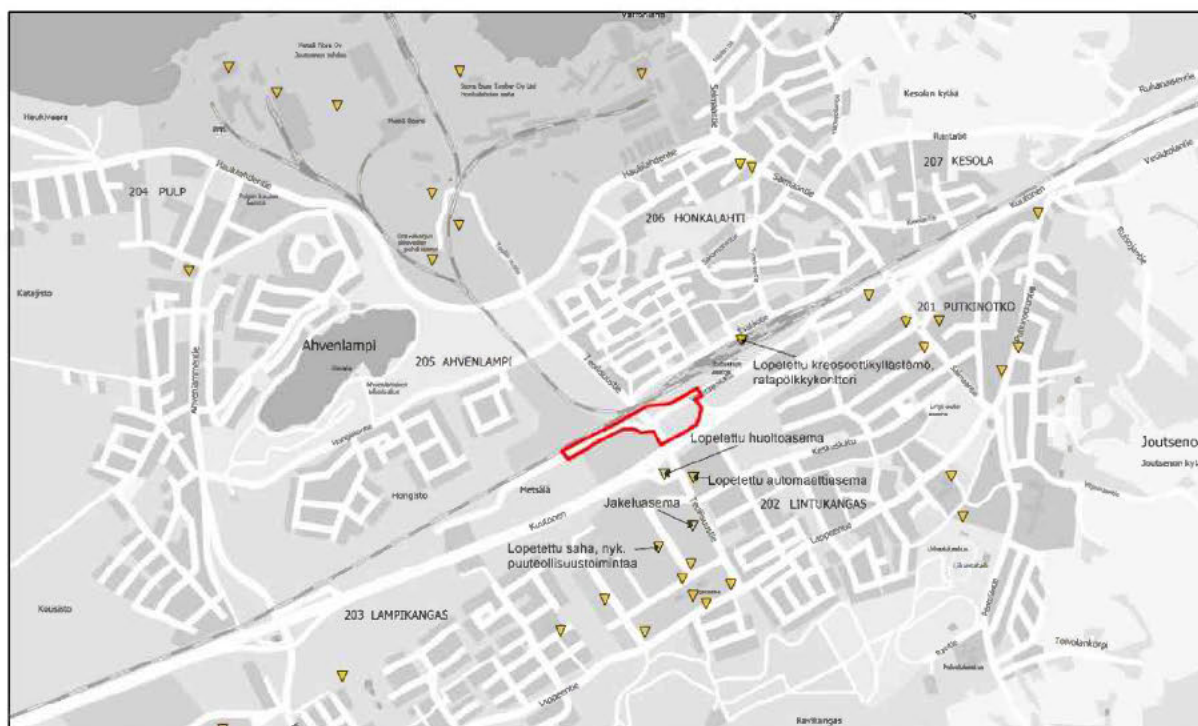
1.12.4 Pyöräilyreitit



Kuva 24. Joutsenon keskustaajaman kaupungin ylläpitämät kevyen liikenteen väylät, joilla pyöräily on sallittu (vihreät viivat) ja ELY-keskuksen ylläpitämät pyörätiet (oranssit viivat).

Suunnittelualueen kautta kulkee ja sen välittömässä läheisyydessä on polkupyöräilyreittejä.

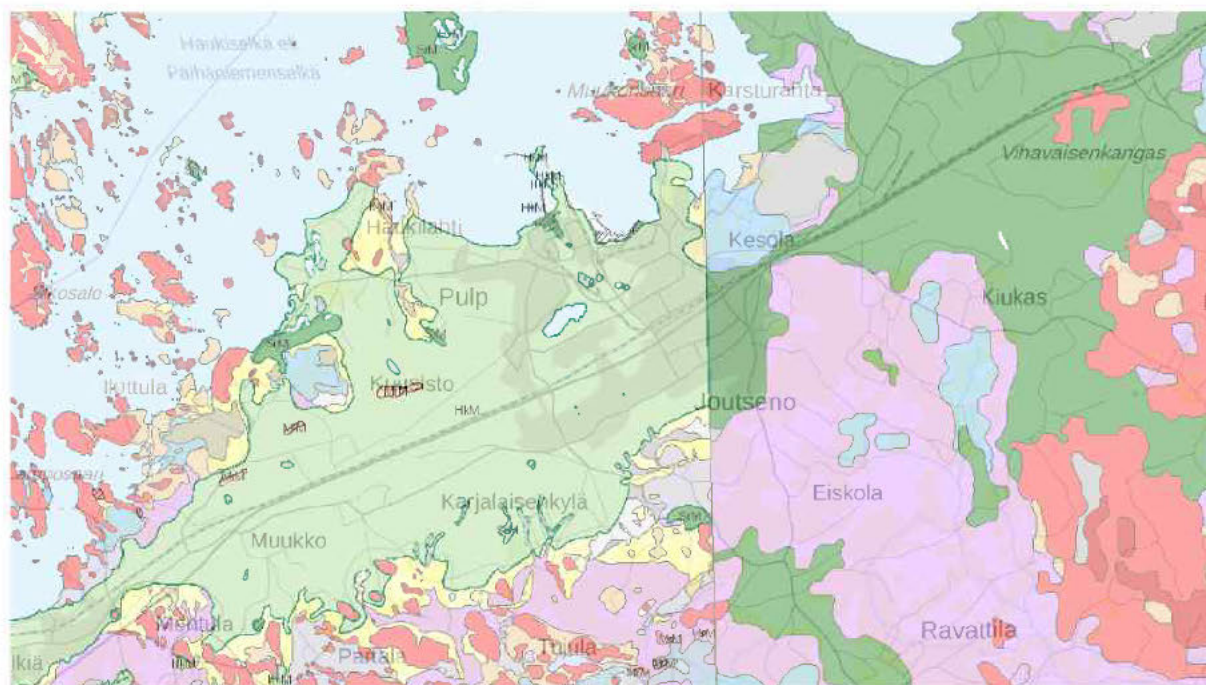
1.13 Pilaantuneet maat



Kuva 25. Pilaantuneet maat (keltaiset kolmiot).

Suunnittelualueella ei ole kohteita, joiden toiminnasta on voinut aiheutua maaperän pilaantumista. Lähimmän kohteet ovat lopetettu kreesoottikyllästämö ratapihalla ja lopetetut polttoaineenjakeluasemat valtatie 6:n eteläpuolella.

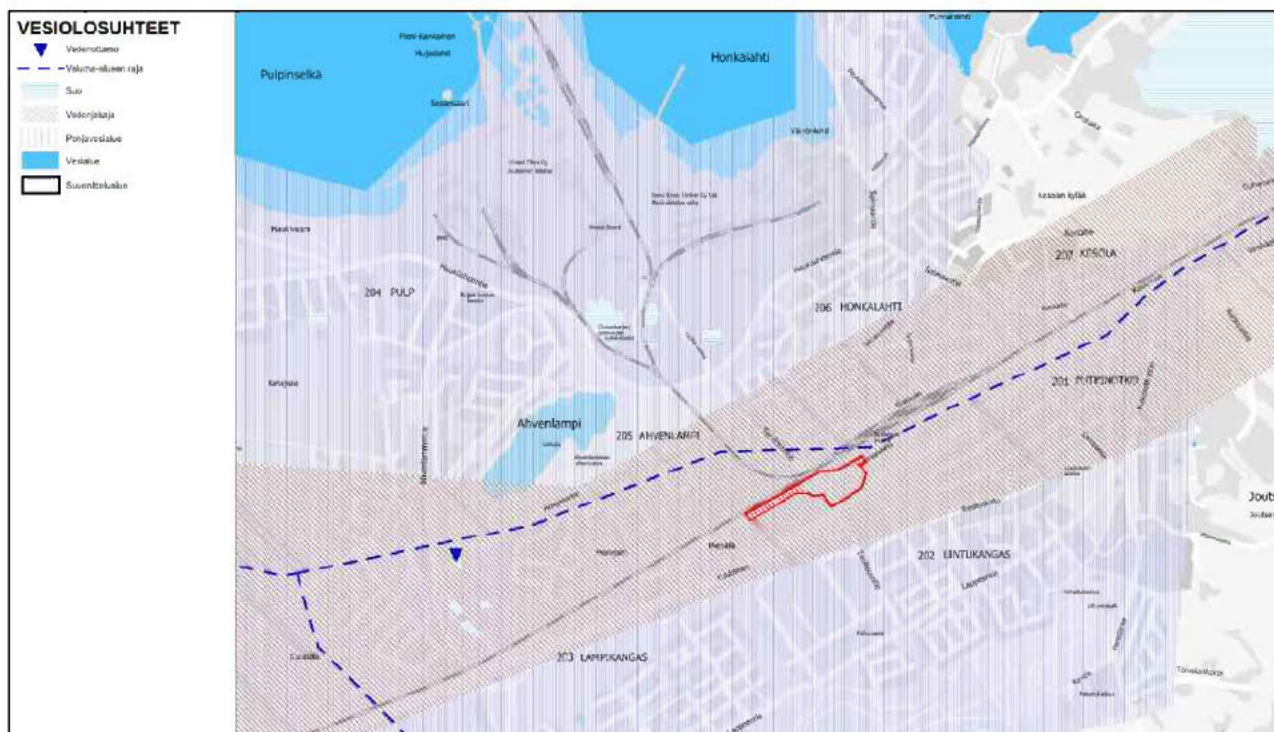
1.15 Maaperä



Kuva 28. Maaperä (gtkdata.gtk.fi)

Suunnittelualue sijaitsee Salpausselällä, ja sen maaperä on hiekkaa (vihreä rasterointi). Maaperäkartan kuvaustekniikka muuttuu mittakaavan vaihdoksen takia.

Vesisuhteet



Kuva 29. Vesisuhteet: Vesialueet, valuma-alueet ja vedenotto.

Suunnittelualue sijaitsee Salpausselällä, joka on vedenjakaja. Suunnittelualue on Vuoksen vesistöalueella, Kupinjoen valuma-alueella. Suunnittelualue sijaitsee Joutsenonkankaan pohjavesialueella (tunnus 0517351). Joutsenonkankaan pohjavesialue on luokiteltu vedenhankintaa varten tärkeäksi pohjavesialueeksi, jonka pohjavedestä pintavesi- tai maaekosysteemi on suoraan riippuvainen (luokka 1E).

1.16 Virkistys- ja viheralueet



Kuva 30. Asema- ja yleiskaavoissa osoitetut virkistys- ja viheralueet.

Joutsenon keskustaajamaa ympäröi maa- ja metsätalousvaltainen alue, jossa on sekä talousmetsää että pelloja. Taajaman sisällä on virkistysalueita ja puistoja. Erityisesti Ahvenlammen ja Honkalahten alueilla on laaja virkistysalueiden kokonaisuus. Rata sekä valtatie katkaisevat monet viheryhteydet. Suojaviheralueita on pääkatujen varsilla kuten Teollisuustien ja Haukilahdentien varsilla. Asemakaavoitetulla alueella on myös osoitettu maa- ja metsätalousalueita.

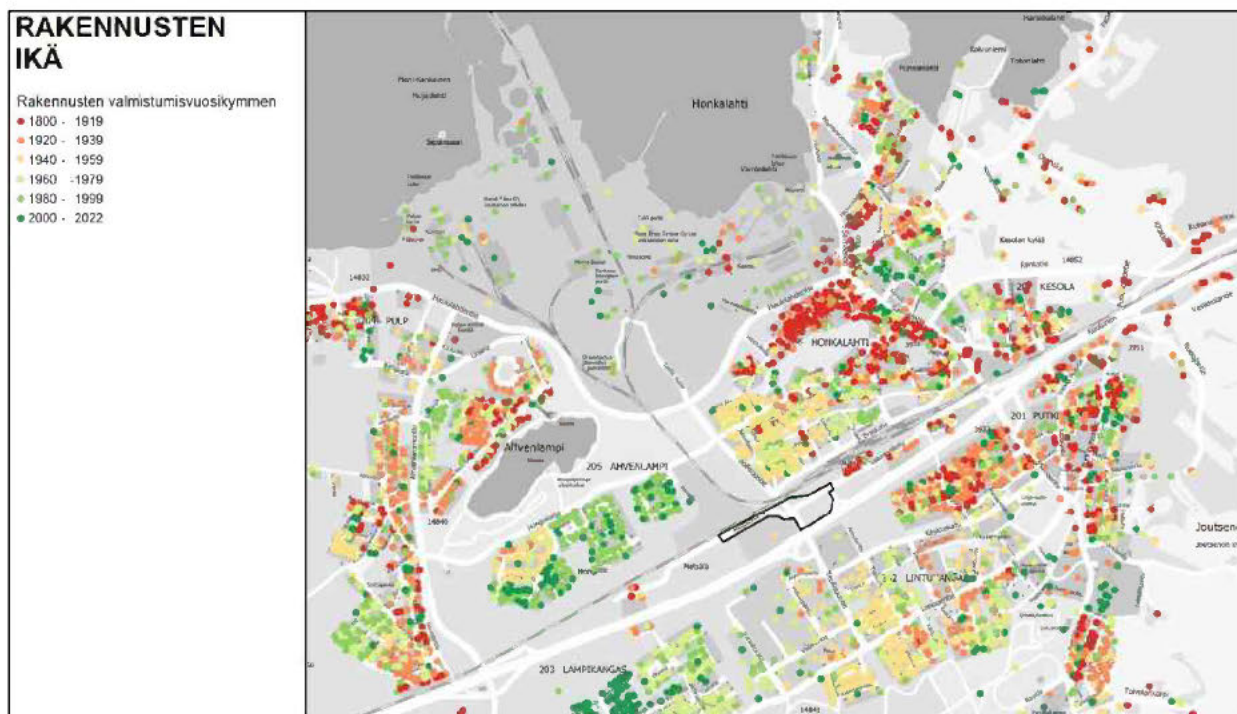
1.17 Rakennetut kulttuuriympäristöt, maisema-alueet ja muinaisjäännökset



Kuva 31. Valtakunnallisesti ja maakunnallisesti merkittävät rakennetut kulttuuriympäristöt sekä muinaisjäännökset.

Suunnittelualueella tai sen välittömässä läheisyydessä ei ole valtakunnallisesti tai maakunnallisesti arvokkaita ympäristöjä eikä muinaisjäännöksiä.

1.18 Rakennuskannan ikä



Kuva 32. Rakennusten ikä vuosikymmenittäin luokiteltuna

Rakennuskannan iän perusteella on nähtävissä, että asuinalueet ovat rakentuneet lähes kokonaan tiettyinä vuosikymmeninä. Joutsenon vanhimmat rakennukset ovat rakentuneet 1800-luvulla ja 1900-luvun alussa. Nämä rakennukset sijoittuvat Honkalahteen ja Pulpin alueille, lähelle teollisuutta. Suunnittelualueella ei ole rakennuksia. Sitä lähimpänä ovat Joutsenon aseman rakennukset 1900-luvun alusta.

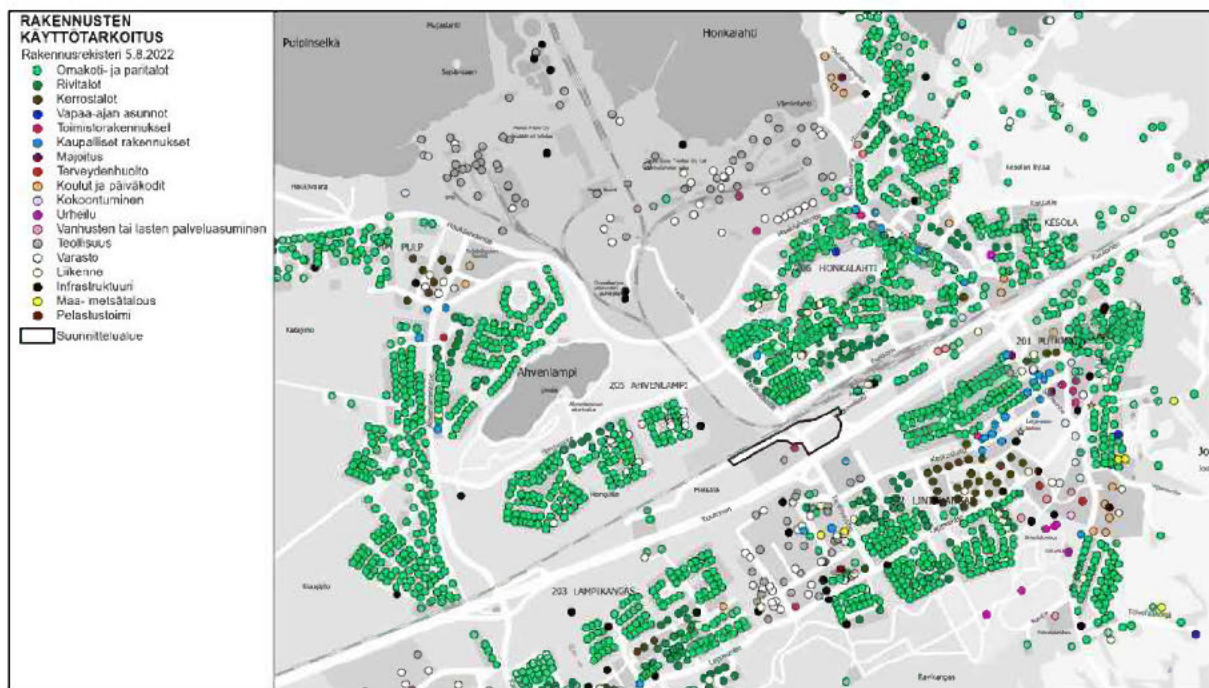
1.19 Rakeisuus



Kuva 33. Joutsenon keskustaajaman rakeisuus.

Joutsenon keskustaajaman pääpaino on pienirakeisissa pientaloalueissa. Pulpin metsäteollisuusalueen suuret teollisuuslaitokset erottuvat selkeästi rakenteesta rakennusten mittakaavalla. Myös ydinkeskustan alueella on mittakaavaltaan suurempia rakennuksia kuten julkisia rakennuksia ja liikerakennuksia. Rakennettujen alueiden välillä on laajojakin rakentamattomia alueita. Koillis-kaakkoissuuntaisesti kulkevat päärata ja valtatie jakavat keskustaajaman kahteen osaan. Liikenneväylien välissä on nauhamaisesti pientaloja sekä yksi suurempi tuotantorakennus.

1.20 Rakennuskannan käyttötarkoitus



Kuva 34. Rakennusten käyttötarkoitus

Suunnittelualueella ei ole rakennuksia. Joutsenon keskustaajaman rakennuskanta muodostuu suurimmaksi osaksi omakotitaloista. Teollisuusalueet sijoittuvat Pulpin, Lintukankaan ja Lampikankaan alueille. Ydinkeskustassa on kaupallisia ja julkisia rakennuksia sekä asuinkerrostaloa.